

## **SZARA STREFA EDUKACJI NA PRZYKŁADZIE ZESPOŁU SZKÓŁ NR 1 W SIERPCU**

### **Wprowadzenie**

Od dawna nauki społeczne interesowały się nielegalnymi działaniami towarzyszącymi gospodarce, tj. oszustwami, defraudacjami, malwersacjami, nielegalną produkcją czy nielegalnym handlem alkoholem, narkotykami, ludźmi, nierejestrowanym zatrudnieniem oraz nierejestrowaniem działalności gospodarczej np. dotyczącej udzielania korepetycji i nieodprowadzania składek na ubezpieczenie społeczne oraz podatków. W podręcznikach problematykę tę umieszczano w rozdziałach poświęconych polityce społecznej, w mniejszym stopniu interesowała się nią ekonomia, która zbyt mało uwagi poświęcała analizie takich zachowań, jak unikanie płacenia podatków czy paropodatków przez niezarejestrowane przedsiębiorstwa.

W drugiej połowie lat siedemdziesiątych nastąpił przełom, gdyż ekonomiści amerykańscy dostrzegli fakt występującego w dużej skali zjawiska dotyczącego manipulacji i oszustw finansowych. Zjawisko zaczęło nabierać charakteru masowego procesu. Przełom nastąpił z chwilą opublikowania pracy P. M. Gutmanna<sup>1</sup>, która jest uważana za podstawową i wręcz klasyczną wśród ekonomistów zajmujących się gospodarką nieformalną. Praca Gutmanna rozpoczęła całą serię badań na temat gospodarki nieoficjalnej w krajach zachodnich.

W porównaniu z krajami zachodnimi w polskiej literaturze ekonomicznej zainteresowanie gospodarką nieformalną pojawiło się w pierwszej połowie lat osiemdziesiątych XX wieku. Natura i mechanizm tego zjawiska zmieniały się wraz ze zmianami instytucjonalno – prawnymi sfery działalności gospodarczej. Przed 1989 r. występowanie gospodarki nieformalnej związane było z wieloma ograniczeniami i zakazami prowadzenia działalności gospodarczej. Po 1989 r. wprowadzenie gospodarki rynkowej pociągnęło za sobą nasilenie konkurencji, wymuszającej podnoszenie efektywności działalności gospodarczej przedsiębiorstw. Jednocześnie potrzeby reformującej się gospodarki musiały być zaspokajane przez pozyskiwane dochody publiczne.

Kompleksowe badania szarej strefy w zakresie edukacji nie były dotychczas w Polsce przeprowadzane. Dokonanie takiej analizy może być niezwykle użyteczne z punktu widzenia podmiotów zainteresowanych zwalczaniem szarej strefy w Polsce. Zjawisko ma dość masowy charakter, dlatego podjęto ten problem i przeprowadzono własne badania empiryczne, mające na celu określenie rozmiarów nierejestrowanej działalności gospodarczej w zakresie korepetycji.

Celem artykułu jest zbadanie zależności, czy studenci osiągający najniższe dochody i najrzadziej korzystający z korepetycji odpłatnych najrzadziej uważają korepetycje za szarą strefę edukacji

<sup>1</sup> Zob. P. M. Gutmann, *The Subterranean Economy*, "Financial Analysts Journal", vol. 33, November – December, 1997.

## 1. Definicja terminu szara strefa

Mnogość określeń odnoszących się do nierejestrowanej działalności gospodarczej, ich zabarwienie publicystyczne, a niekiedy i kolokwialne, prowadzi do kontrowersji i sporów terminologicznych oraz utrudnia sformułowanie jednoznacznej, syntetycznej i powszechnie akceptowanej definicji zjawiska szarej strefy.

W literaturze znaleźć można wiele różnych, często zbliżonych do siebie, ale czasami wykluczających się definicji gospodarki nieoficjalnej. Różnorodność ujęć definicyjnych wynika z różnych celów, jakie przyświecają poszczególnym badaczom, z odmiennej optyki postrzegania rzeczywistości społeczno – gospodarczej, innych założeń metodologicznych i konwencji badawczych.

W literaturze przedmiotu istnieje kilkanaście określeń nieoficjalnej części gospodarki, których używają autorzy różnych prac.

Oto niektóre z nich:<sup>2</sup>

- *shadow economy* – zacieniona gospodarka (Schneider 2004),
- *informal economy* – nieformalna gospodarka (ILO 2002),
- *grey economy* – szara gospodarka (Alderslade, Talmage, Freeman 2006),
- *unofficial economy* – gospodarka nieoficjalna (Alexeev, Pyle 2003),
- *hidden economy* – gospodarka ukryta (Bhattacharyya 1999),
- *black economy* – czarna gospodarka (Dallago 1990),
- *underground economy* – gospodarka podziemna (Feige 1989),
- *parallel economy* – gospodarka równoległa (Del Boca 1981),
- *undeclared work* – praca niezgłoszona (European Commission 1998),
- *unregistered economy* – gospodarka nierejestrowana (Smith 1994),
- *non – observed economy* – gospodarka nieobserwowalna (OECD 2002),
- *unprotected economy* – gospodarka niechroniona (ILO 2002).

W Polsce w ostatnich latach dominuje termin szara strefa. Posługują się nim P. Glikman, L. Zienkowski i inni badacze naszej gospodarki okresu transformacji.

Ta różnorodność używanych terminów, a także niejednorodność stojących za nimi konotacji wynika również z dość krótkiego okresu badań nad gospodarką nieoficjalną oraz relatywnie niewielkimi jeszcze dorobku badawczego w tym zakresie.

Przed wszystkim można wyodrębnić dwa podstawowe rodzaje definicji, odnoszących się do działalności gospodarczej nie ujmowanej w oficjalnych statystykach<sup>3</sup>:

- węższe, zgodnie z którym do gospodarki nieoficjalnej zalicza się te sfery aktywności gospodarczej, które powinny być objęte rejestracją i ekonomiczno – finansową kontrolą państwa, lecz jej uykają (praca na czarno np. udzielanie korepetycji<sup>4</sup>, nielegalny handel,

<sup>2</sup> *Przyczyny pracy nierejestrowanej, jej skala, charakter i skutki społeczne*, pod red. M. Bednarskiego, E. Kryńskiej, K. Patera, M. Walewskiego, Raport przygotowany na zlecenie Departamentu Rynku Pracy Ministerstwa Pracy i Polityki Społecznej w ramach projektu „Przyczyny pracy nierejestrowanej, jej skala, charakter i skutki społeczne” współfinansowanego ze środków Europejskiego Funduszu Społecznego. Wykonawcy projektu: Instytut Badań i Spraw Socjalnych, Centrum Badań Opinii Społecznej (CBOS), CASE – Centrum Analiz Społeczno – Ekonomicznych, Millward – Brown SMG/ KRC, s. 17.

<sup>3</sup> B. Mróz, *Gospodarka nieoficjalna w systemie ekonomicznym*, SGH, Warszawa 2002, s. 14.

<sup>4</sup> Według przepisów student udzielający korepetycji prowadzi działalność gospodarczą w rozumieniu przepisów Ordynacji podatkowej, jeżeli robi to w sposób zorganizowany i ciągły. Dlatego też obowiązany jest do rejestracji działalności gospodarczej. Student powinien w takim przypadku złożyć w urzędzie skarbowym oświadczenie o wyborze formy opodatkowania np. karta podatkowa. Rejestracja działalności w urzędzie skarbowym stwarza automatycznie konieczność rejestracji w ZUS i odprowadzania składek ZUS. Z obowiązków rejestracyjnych student będzie zwolniony, jeżeli świadczone przez niego usługi będą miały charakter okazjonalny. Ponadto do 26 roku życia czynności wykonywane przez studenta na podstawie umowy zlecenia nie podlegają obowiązkowym ubezpieczeniom ZUS. ([http://www.pit.pl/czy\\_jako\\_student\\_udzielajacy\\_korepetycji\\_musze\\_zarejestrowac\\_dzialalno\\_1724.php](http://www.pit.pl/czy_jako_student_udzielajacy_korepetycji_musze_zarejestrowac_dzialalno_1724.php)), pobrano dnia 20.03.2011 r.

- np. narkotykami, wszelkiego rodzaju transakcje bez rachunku – z ręki do ręki, oszustwa podatkowe);
- szersze, w którym do gospodarki nieoficjalnej zalicza się te wszystkie dziedziny aktywności gospodarczej, które nie są objęte systemami rejestracji i mierzenia produktu społecznego; w tym ujęciu do gospodarki nieoficjalnej wchodziłyby wszelkie nierejestrowane rodzaje działalności gospodarczej, przy czym bez znaczenia jest to, czy są one legalne (jak prace domowe, uprawa ogródków działkowych, sąsiedzka wymiana usług itp.), półlegalne (np. zgodne z literą prawa wytwarzanie dóbr i usług z nielegalnie uzyskanych materiałów i surowców, przekroczenie zakresu koncesji udzielonej na prowadzenie określonej działalności gospodarczej), czy wręcz nielegalne (np. niezgodna z obowiązującymi przepisami produkcja towarów i świadczenie usług przy wykorzystaniu materiałów i komponentów otrzymanych z sektora oficjalnego, produkcja i dystrybucja narkotyków, nielegalny handel bronią, pędzenie bimbru).

## 2. Pojęcie korepetycji

Zjawisko korepetycji nie jest nowym w dziejach naszej oświaty. Natomiast na przestrzeni lat dokonały się zmiany w odbiorze tegoż zjawiska w społeczeństwie.

Po II wojnie światowej problem korepetycji był tematem tabu a szkoła prezentowana była jako instytucja idealna, która nie potrzebuje żadnej korekty. Korepetycje uznawano za nielegalne i szkodliwe, a w prasie przedstawiano jako zjawisko sensacyjne. Wzrost zainteresowania usługami korepetycyjnymi odnotowano w latach 60. Przyczyn tego stanu rzeczy należy upatrywać we wprowadzeniu przez państwo punktów preferencyjnych na studia wyższe dla młodzieży wywodzącej się ze środowisk robotniczych i chłopskich. Po 89 r. korepetycje zaczęły być traktowane jako uzupełnienie braków kształcenia masowego.

Korepetycje definiowane są jako płatne lekcje z przedmiotów nauczanych w szkołach. Do korepetycji zaliczamy więc: lekcje indywidualne, grupowe, zajęcia w (szczególnie popularnych na Dalekim Wschodzie) szkołach korepetycyjnych oraz kursy przygotowawcze na uczelnie<sup>5</sup>.

C. Kupisiewicz<sup>6</sup> uważa, że korepetycje to przykład bezpośrednich i zarazem jednostkowych kontaktów nauczyciela i ucznia. W trakcie nauczania jednostkowego uczeń realizuje określone zadania dydaktyczne indywidualnie, korzystając przy tym z bezpośredniej lub pośredniej pomocy nauczyciela.

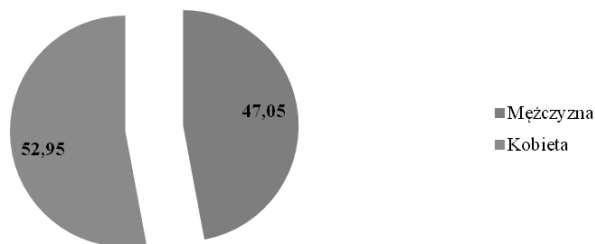
Korepetycje są zjawiskiem złożonym, które trudno jednoznacznie ocenić. Z jednej strony umożliwiają uczniom poszerzenie wiedzy, natomiast z drugiej strony przyczyniają się do pogłębiania nierówności w dostępie do edukacji. Czasami przyjmują formę korupcji, gdy są wymuszane przez nauczycieli. Najczęściej korepetytorzy nie płacą podatków, dlatego zjawisko to przyczynia się do rozszerzania szarej strefy gospodarki.

## 3. Opis badanej próby

Badanie ankietowe zostało wykonane przez Studenta na podstawie udostępnionej ankiety przez Autorki artykułu. W badaniu ankietowym przeprowadzonym 15 listopada 2013 roku, w sierpeckiej szkole średniej wzięło udział 85 uczniów zarówno Technikum jak i Liceum Ogólnokształcącego. 45 osób stanowiły kobiety, pozostałe 40 osób to mężczyźni.

<sup>5</sup> E. Putkiewicz, *Korepetycje – szara strefa edukacji*, Analizy i Opinie, Instytut Spraw Publicznych, nr 56 12/2005, s. 2

<sup>6</sup> C. Kupisiewicz, *Dydaktyka ogólna*, Oficyna Wydawnicza „Graf Punkt”, Warszawa 2000, s. 29

**Wykres 1. Płeć badanych respondentów (%)**

Źródło: Opracowano na podstawie danych z pracy licencjackiej: Maciej Wiśniewski, *Korepetycje jako szara strefa edukacji na przykładzie Zespołu Szkół Nr 1 w Sierpcu*, PWSZ, Płock 2014, s. 33.

Wśród badanych (52,95%) stanowiły kobiety, zaś mężczyźni nieco ponad (47%). Żaden z respondentów nie pozostawił nie zaznaczonej odpowiedzi dotyczącej płci.

**Tabela 1. Miejsce zamieszkania badanych respondentów**

Wyszczególnienie	Liczność	Procent
Wieś	57	67,05
Miasto	28	32,95
Ogółem	85	100

Źródło: Opracowano na podstawie danych z pracy licencjackiej: Maciej Wiśniewski, *Korepetycje jako szara strefa edukacji na przykładzie Zespołu Szkół Nr 1 w Sierpcu*, PWSZ, Płock 2014, s. 33.

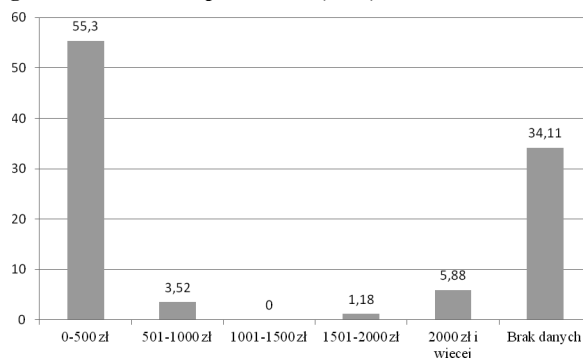
W większej ilości respondenci zamieszkiwali wieś (67,05%), natomiast z miasta pochodziło (32,95%) badanych.

**Tabela 2. Nazwa szkoły, do której uczęszczają badane osoby: Zespół Szkół Nr 1 im. gen. Jose de San Martin w Sierpcu**

Wyszczególnienie	Liczność	Procent
Technikum	41	48,23
Liceum Ogólnokształcące	44	51,77
Ogółem	85	100

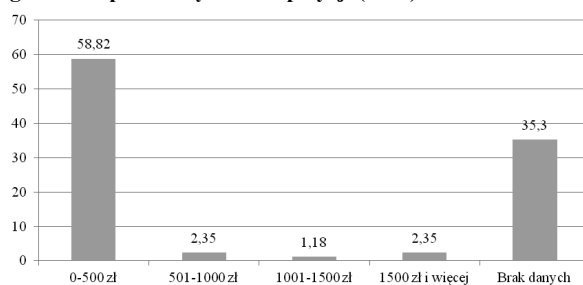
Źródło: Opracowano na podstawie danych z pracy licencjackiej: Maciej Wiśniewski, *Korepetycje jako szara strefa edukacji na przykładzie Zespołu Szkół Nr 1 w Sierpcu*, PWSZ, Płock 2014, s. 33.

Spośród badanych (48,23%) osób uczęszczało do tej szkoły w trybie nauczania 4-letnim (Technikum), natomiast (51,77%) w trybie 3-letnim (Liceum Ogólnokształcące). Można zauważyć, że ilość osób uczęszczających rozłożyła się prawie po połowie.

**Wykres 2. Wynagrodzenie brutto respondentów (w %)**

Źródło: Opracowano na podstawie danych z pracy licencjackiej: Maciej Wiśniewski, *Korepetycje jako szara strefa edukacji na przykładzie Zespołu Szkół Nr 1 w Sierpcu*, PWSZ, Płock 2014, s. 74.

Większa część badanych deklaruje dochód z przedziału 0 – 500 zł brutto, co wynosi nieco ponad (55%) badanych. Ponad (34%) nie zaznaczyło odpowiedzi na to pytanie.

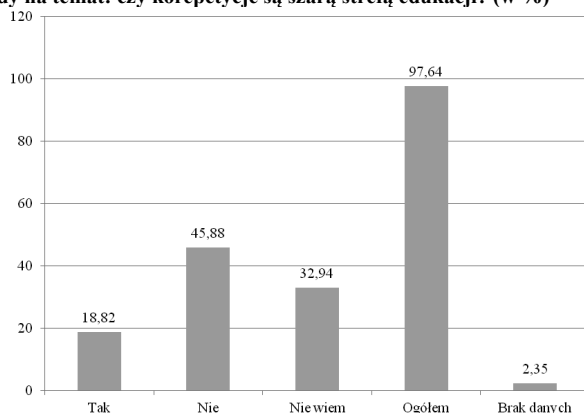
**Wykres 3. Wynagrodzenie pochodzące z korepetycji (w %)**

Źródło: Opracowano na podstawie danych z pracy licencjackiej: Maciej Wiśniewski, *Korepetycje jako szara strefa edukacji na przykładzie Zespołu Szkół Nr 1 w Sierpcu*, PWSZ, Płock 2014, s. 34.

Przeważnie badani respondenci deklarują wynagrodzenie pochodzące z korepetycji na poziomie 0 – 500 zł (58,82%), spora część osób nie udzieliła na to pytania odpowiedzi – (35,3%) badanych.

#### **4. Pogląd uczniów szkoły średniej na zjawisko korepetycji, oraz szarej strefy edukacji**

Szara strefa w zakresie korepetycji jest zjawiskiem dość powszechnym. Badani respondenci szkoły średniej w analizowanej ankiecie odnieśli się do zjawiska korepetycji odpowiadając na pytania. Dane zostały przedstawione na wykresie 4.

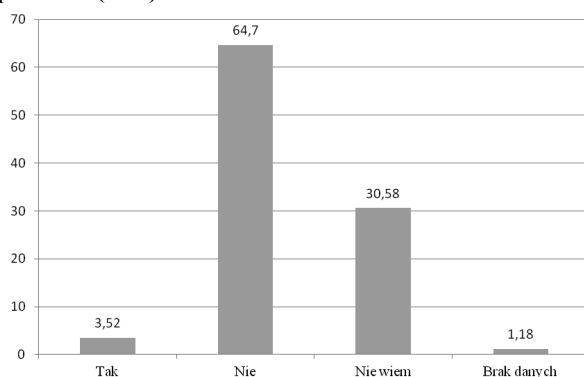
**Wykres 4. Poglądy na temat: czy korepetycje są szarą strefą edukacji? (w %)**

Źródło: Opracowano na podstawie danych z pracy licencjackiej: Maciej Wiśniewski, *Korepetycje jako szara strefa edukacji na przykładzie Zespołu Szkół Nr 1 w Sierpcu*, PWSZ, Płock 2014.

Niecałe (20%) uczniów twierdzi, że korepetycje to szara strefa edukacji, zaś (45,88%) badanych respondentów uważa, iż korepetycje nie są szarą strefą edukacji. Natomiast niespełna (33%) respondentów nie wie czy korepetycje to szara strefa edukacji. Blisko 67 uczniów (80%) twierdzi, że korepetycje według nich nie są szarą strefą edukacji. Z danych podanych na wykresie 4, można uznać, że korepetycje są powszechnie akceptowalne przez społeczeństwo.

Zadajmy sobie pytanie: dlaczego rodzice dzieci korzystających z korepetycji są skłonni na inwestowanie dużych sum pieniędzy w uzupełnianie ich wiedzy, która otrzymują w szkole średniej? Dlaczego korzystają z usług prywatnych korepetytorów? Czy poziom nauczania w szkołach jest odpowiedni?<sup>7</sup>

Kolejnym pytaniem skierowanym do uczniów jest wyrażenie poglądu na temat: czy od wynagrodzenia „na czarno” odprowadzane są składki na ubezpieczenie społeczne. Wyniki zostały pokazane na wykresie 5.

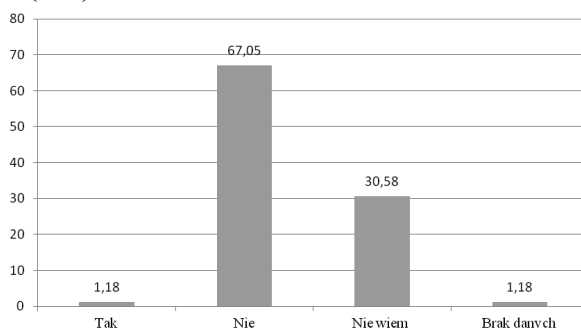
**Wykres 5. Poglądy na temat: czy od wynagrodzenia „na czarno” odprowadzane są składki na ubezpieczenie społeczne? (w %)**

Źródło: Opracowano na podstawie danych z pracy licencjackiej: Maciej Wiśniewski, *Korepetycje jako szara strefa edukacji na przykładzie Zespołu Szkół Nr 1 w Sierpcu*, PWSZ, Płock 2014.

<sup>7</sup> M. Szewczyk-Jarocka, A. Nowacka, *Korepetycje – współczesny problem szkolnictwa średniego w Polsce*, Wyd. Państwowej Wyższej Szkoły Zawodowej w Płocku, Płock 2012, s. 61.

Wśród badanych (3,52%) uczniów szkoły średniej uważa, że wynagrodzenie „na czarno” w tym przypadku za korepetycje są odprowadzane składki na ubezpieczenie społeczne. (64,7%) ankietowanych twierdzi, iż od wynagrodzenia „na czarno” (za korepetycje) nie odprowadzane są składki na ubezpieczenie społeczne. Osoba prywatna prowadząca korepetycje nie mając zarejestrowanej firmy, nie odprowadza od wynagrodzenia pochodzącego z korepetycji ubezpieczenia społecznego i innych składek - to według polskiego prawa działa nielegalnie. Korepetytorzy, którzy w ramach prowadzonej działalności gospodarczej dochody uzyskiwane z korepetycji mogą rozliczać na zasadzie tzw. ryczału ewidencjonowanego, o którym była mowa w drugim rozdziale ów pracy.

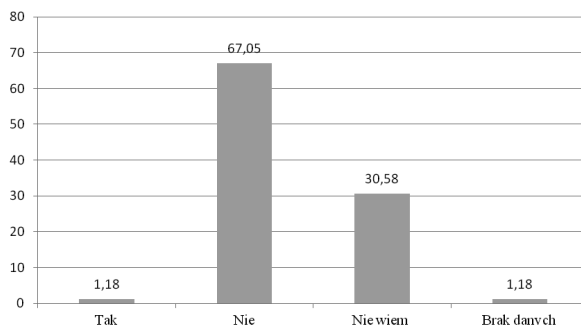
**Wykres 6. Poglądy na temat: czy od wynagrodzenia „na czarno” np. za korepetycje są odprowadzane podatki? (w %)**



Źródło: Opracowano na podstawie danych z pracy licencjackiej: Maciej Wiśniewski, *Korepetycje jako szara strefa edukacji na przykładzie Zespołu Szkół Nr 1 w Sierpcu*, PWSZ, Płock 2014.

Ponad (1%) uczniów twierdzi, że od wynagrodzenia „na czarno” odprowadzany jest podatek. Wśród ankietowanych jest grupa osób, która nie wie czy od wynagrodzenia „na czarno” odprowadza się podatek (30,58%) co za tym idzie nie wiedzą oni zbyt wiele na temat wynagrodzeń w szarej strefie edukacji. Przeważająca część badanych osób uważa, iż od wynagrodzenia nie są odprowadzane podatki.

**Wykres 7. Odsetek uczniów którzy udzielają korepetycji (w %)**



Źródło: Opracowano na podstawie danych z pracy licencjackiej: Maciej Wiśniewski, *Korepetycje jako szara strefa edukacji na przykładzie Zespołu Szkół Nr 1 w Sierpcu*, PWSZ, Płock 2014.

W grupie badanych uczniów (3,52%) pracuje poprzez udzielanie korepetycji. Znaczna część uczniów (95,3%) nie udziela korepetycji. Można wysunąć wniosek, iż osoby, które udzielają korepetycji to koleżanki lub koledzy osób potrzebujących pomocy w nauce.

Najczęściej taki typ pomocy rodzi się w aspekcie koleżeńskim i nie jest powiedziane, że osoby udzielające korepetycji otrzymują wynagrodzenie za taką pomoc. Istnieje również druga idea a mianowicie, uczniowie którzy udzielają pomocy chcą zarobić pieniądze, gdyż jest prawdopodobieństwo, że pochodzą z rodzin mniej zamożnych.

## 5. Szara strefa edukacji, a zależność od wybranych cech demograficzno – społecznych

Stanowisko uczniów szkoły średniej w temacie korepetycji jako szarej strefy edukacji w Polsce, różni się od indywidualnych cech demograficzno – społecznych, tzn. płci, miejsca zamieszkania, rodzaju szkoły.

**Tabela 3. Płeć uczniów a pogląd na temat: czy od wynagrodzenia „na czarno” np. za korepetycje odprowadzany jest podatek?**

Wyszczególnienie		Kobieta	Mężczyzna	Ogółem
Tak	Liczba	0	1	1
	% Grupy	0,0	2,5	1,18
Nie	Liczba	28	30	58
	% Grupy	62,22	75,0	68,23
Nie wiem	Liczba	17	9	26
	% Grupy	37,77	22,5	30,58

Źródło: Opracowano na podstawie danych z pracy licencjackiej: Maciej Wiśniewski, *Korepetycje jako szara strefa edukacji na przykładzie Zespołu Szkół Nr 1 w Sierpcu*, PWSZ, Płock 2014.

W tym przypadku żadna kobieta nie uważa, że od wynagrodzenia „na czarno” odprowadzany jest podatek. Natomiast (62,22%) kobiet i (75%) mężczyzn twierdzi, iż od wynagrodzenia „na czarno” pochodzącego z udzielania korepetycji nie jest odprowadzany podatek. W przypadku gdy działalność gospodarcza (korepetycje) nie jest legalnie zarejestrowana to od takich dochodów nie jest pobierany podatek, co niesie za sobą wniosek, iż takie wynagrodzenie jest pobierane „na czarno”. Oczywiście nie rejestrowanie tego typu działalności jest nielegalne i co za tym idzie od takiej osoby mogą zostać wyciągnięte surowe konsekwencje karne.

**Tabela 4. Płeć a odsetek uczniów którzy udzielają korepetycji**

Wyszczególnienie		Kobieta	Mężczyzna	Ogółem
Tak	Liczba	3	4	7
	% Grupy	6,66	10,0	8,23
Nie	Liczba	42	36	78
	% Grupy	93,34	90,0	91,77

Źródło: Opracowano na podstawie danych z pracy licencjackiej: Maciej Wiśniewski, *Korepetycje jako szara strefa edukacji na przykładzie Zespołu Szkół Nr 1 w Sierpcu*, PWSZ, Płock 2014.

Według danych zawartych w tabeli 11, więcej mężczyzn pracuje „na czarno” poprzez udzielanie korepetycji (10,0%), kobiety zaś w tej grupie stanowią niespełna (7%). Natomiast (90%) mężczyzn twierdzi, iż nie pracuje „na czarno” przez świadczenie usług, w tym przypadku korepetycji. Kobiety w tym aspekcie stanowią aż (93,34%) badanych respondentów.



**Tabela 5. Miejsce zamieszkania a pogląd na temat: czy korepetycje to szara strefa edukacji?**

Wyszczególnienie		Wieś	Miasto	Ogółem
Tak	Liczba	7	9	16
	% Grupy	12,28	32,14	18,82
Nie	Liczba	28	13	41
	% Grupy	49,12	46,43	48,23
Nie wiem	Liczba	22	6	28
	% Grupy	38,6	21,43	32,95

Źródło: Opracowano na podstawie danych z pracy licencjackiej: Maciej Wiśniewski, *Korepetycje jako szara strefa edukacji na przykładzie Zespołu Szkół Nr 1 w Sierpcu*, PWSZ, Płock 2014.

Analizując dane można zauważyć, że zdanie badanych respondentów na temat szarej strefy różni się pośród osób zamieszkujących wieś i miasto. Nieco ponad (32%) mieszkańców miasta sądzi, że korepetycje to szara strefa edukacji. Natomiast blisko (50%) osób mieszkających na wsi uważa, iż korepetycje nie są szarą strefą edukacji.

**Tabela 6. Rodzaj szkoły a pogląd na temat: czy od wynagrodzenia „na czarno” (korepetycje) odprowadzane są składki na ubezpieczenie społeczne?**

Wyszczególnienie		Liceum Ogólnokształcące	Technikum	Ogółem
Tak	Liczba	3	0	3
	% Grupy	6,82	0,0	3,53
Nie	Liczba	25	30	55
	% Grupy	56,82	73,17	64,7
Nie wiem	Liczba	16	11	27
	% Grupy	36,36	26,83	31,77
Ogółem	Liczba	44	41	85
	% Grupy	100,0	100,0	100,0

Źródło: Opracowano na podstawie danych z pracy licencjackiej: Maciej Wiśniewski, *Korepetycje jako szara strefa edukacji na przykładzie Zespołu Szkół Nr 1 w Sierpcu*, PWSZ, Płock 2014.

Uczniowie Liceum Ogólnokształcącego w niemal (7%) uważają, że od wynagrodzenia „na czarno”, które pochodzi z udzielania korepetycji odprowadzane są składki na ubezpieczenie społeczne, ciekawym zjawiskiem jest fakt, że wśród uczniów Technikum nie było odpowiedzi twierdzącej na temat odprowadzania składek na ubezpieczenie społeczne od wynagrodzenia. Blisko (57%) badanych z Liceum Ogólnokształcącego oraz ponad (73%) uczniów z Technikum jest zdania, iż od wynagrodzenia „na czarno” nie są odprowadzane żadne składki na ubezpieczenie zdrowotne. Około (37%) osób uczęszczających do Liceum Ogólnokształcącego oraz niecałe (27%) uczniów Technikum nie wie czy rzeczywiście odprowadzane są składki na ubezpieczenie społeczne od wynagrodzenia „na czarno”.

**Tabela 7. Rodzaj szkoły a odsetek uczniów którzy udzielają korepetycji**

Wyszczególnienie		Liceum Ogólnokształcące	Technikum
Tak	Liczba	3	2
	% Grupy	6,82	4,88
Nie	Liczba	41	39
	% Grupy	93,18	95,12
Ogółem	Liczba	44	41
	% Grupy	100,0	100,0

Źródło: Opracowano na podstawie danych z pracy licencjackiej: Maciej Wiśniewski, *Korepetycje jako szara strefa edukacji na przykładzie Zespołu Szkół Nr 1 w Sierpcu*, PWSZ, Płock 2014.

W nieznacznie większym odsetku uczniowie Liceum Ogólnokształcącego potwierdziło, że zarabia „na czarno” udzielając korepetycji. Z tabeli wynika, iż badani respondenci zazwyczaj nie zarabiają na udzielaniu dodatkowych lekcji. Odpowiedzi przeczącej udzieliło ponad (93%) - uczniów liceum oraz nieznacznie ponad (95%) - uczniów technikum.

## 6. Korzystanie z korepetycji a szara strefa edukacji

Nie budzi wątpliwości, że dochody pochodzące z udzielania korepetycji od, których nie odprowadzany jest podatek oraz składki nazywane są szarą strefą edukacji. Poniżej przedstawiono kilka korelacji.

**Tabela 8. Korzystanie z odpłatnych korepetycji a pogląd na temat tego, czy korepetycje są szarą strefą edukacji?**

Wyszczególnienie		Czy korzystał lub korzysta Pan/Pani z korepetycji odpłatnych?		
Czy korepetycje to według Pana/Pani szara strefa edukacji?		Tak	Nie	Ogółem
Tak	Liczba	13	5	18
	% Grupy	50,0	8,47	21,18
Nie	Liczba	8	32	40
	% Grupy	30,77	54,24	47,06
Nie wiem	Liczba	5	22	27
	% Grupy	19,23	37,29	31,76
Ogółem	Liczba	26	59	85
	% Grupy	100,0	100,0	100,0

Źródło: Opracowano na podstawie danych z pracy licencjackiej: Maciej Wiśniewski, *Korepetycje jako szara strefa edukacji na przykładzie Zespołu Szkół Nr 1 w Sierpcu*, PWSZ, Płock 2014.

Połowa badanych osób potwierdza, że korzysta z odpłatnych korepetycji oraz uważa, iż składają się na występowanie szarej strefy edukacji, wówczas blisko (8,5%) uczniów nie korzysta z dodatkowych lekcji, które są odpłatne ale według nich one również są szarą strefą edukacji. Kolejno niecałe (31%) respondentów którzy korzystają z korepetycji nie sądzi, iż mogą one być szarą strefą edukacji, natomiast ponad (54%) badanych uczniów nie korzysta z płatnych korepetycji, a także nie określa ich jako następstwo szarej strefy edukacji.

**Tabela 9. Korzystanie z odpłatnych korepetycji a pogląd na temat: czy od wynagrodzenia „na czarno” (korepetycje) odprowadzane są składki na ubezpieczenie społeczne?**

Wyszczególnienie		Czy korzystał lub korzysta Pan/Pani z korepetycji odpłatnych?		
Czy od wynagrodzenia „na czarno”(korepetycje) odprowadzane są składki na ubezpieczenie społeczne?		Tak	Nie	Ogółem
Tak	Liczba	9	8	17
	% Grupy	34,62	13,56	20,0
Nie	Liczba	12	28	40
	% Grupy	46,15	47,46	47,06
Nie wiem	Liczba	5	23	28
	% Grupy	19,23	38,98	32,94
Ogółem	Liczba	26	59	85
	% Grupy	100,0	100,0	100,0

Źródło: Opracowano na podstawie danych z pracy licencjackiej: Maciej Wiśniewski, *Korepetycje jako szara strefa edukacji na przykładzie Zespołu Szkół Nr 1 w Sierpcu*, PWSZ, Płock 2014.

Blisko (35%) uczniów korzystających z odpłatnych korepetycji uważa, że od wynagrodzenia „na czarno” np. za korepetycje są odprowadzane składki na ubezpieczenia społeczne, co za tym idzie osoby te nie posiadają wiedzy na ten temat, gdyż logicznie myśląc od dochodów, które są uzyskiwane „na czarno” nie mogą być odprowadzane żadne składki. (13,56%) badanych uczniów deklaruje, iż nie korzysta z odpłatnych lekcji, ale również źle twierdzi mówiąc, że od wynagrodzenia „na czarno” odprowadza się składki na ubezpieczenie społeczne. Natomiast (46,15%) respondentów pobierających korepetycje jest zdania, że nie są egzekwowane żadne składki. Niecałe (48%) ankietowanych nie korzysta z płatnych lekcji, ale prawidłowo sądzą, że nie są pobierane składki od wynagrodzenia „na czarno”.

**Tabela 10. Korzystanie z odpłatnych korepetycji a pogląd na temat: czy od wynagrodzenia „na czarno” np. za korepetycje odprowadzany jest podatek?**

Wyszczególnienie		Czy korzystał lub korzysta Pan/Pani z korepetycji odpłatnych?		
Czy od wynagrodzenia „na czarno” np. za korepetycje odprowadzany jest podatek?		Tak	Nie	Nie wiem
Tak	Liczba	6	5	11
	% Grupy	23,08	8,47	12,94
Nie	Liczba	13	30	43
	% Grupy	50,0	50,85	50,59
Nie wiem	Liczba	7	24	31
	% Grupy	26,92	40,68	36,47
Ogółem	Liczba	26	59	85
	% Grupy	100,0	100,0	100,0

Źródło: Opracowano na podstawie danych z pracy licencjackiej: Maciej Wiśniewski, *Korepetycje jako szara strefa edukacji na przykładzie Zespołu Szkół Nr 1 w Sierpcu*, PWSZ, Płock 2014.

Wśród badanych uczniów nieco ponad (23%) korzysta z płatnych korepetycji oraz uważa, że od dochodów uzyskiwanych „na czarno” jest pobierany podatek, zaś połowa

badanych uczniów którzy pobierają odpłatne korepetycje jest zdania, iż od wynagrodzenia „na czarno” nie jest odprowadzany podatek, i ci uczniowie mają słuszość w tej sprawie. Natomiast blisko (8,5%) respondentów szkoły średniej, nie korzystających z dodatkowych lekcji, które są odpłatne twierdzi, że podatek od wynagrodzenia „na czarno” jest egzekwowany. Natomiast według prawie (51%) ankietowanych nie korzysta z płatnych korepetycji nie jest pobierany podatek od dochodów uzyskanych „na czarno”.

## Podsumowanie

Autorzy niniejszego artykułu wspomnieli, że zjawisko korepetycji jest złożone i trudne do jednoznacznej oceny. Z jednej strony korepetycje umożliwiają studentom i uczniom poszerzyć swoją wiedzę lub ułatwiają przyswojenie materiału do egzaminów. Z drugiej strony stanowią szarą strefę gospodarki, ponieważ korepetytorzy nie płacą podatków i nie odprowadzają składek na Fundusz Ubezpieczeń Społecznych.

Wyniki badania ankietowego pokazują, że duża liczba uczniów studentów uważa, że korepetycje nie są szarą strefą edukacji. To może wskazywać, że korepetycje są społecznie akceptowane i przyjmuje się je jako zjawisko normalne, które od wielu lat funkcjonuje w gospodarce. Zapewne inne przykłady pracy nierejestrowanej częściej byłyby zaliczone do szarej strefy gospodarki. Odpowiedzi uczniów mogą również sugerować brak wiedzy i właściwego zrozumienia pojęcia „szara strefa edukacji”. Większość ankietowanych uczniów wie, że od dochodu z tytułu udzielanych korepetycji nie są odprowadzane podatki i składki na ubezpieczenia społeczne, ale z drugiej strony nie zaliczają korepetycji do szarej strefy gospodarki.

## Bibliografia

1. Bray M., *The shadow education system: private tutoring and its implications for planners*, UNESCO International Institute for Educational Planning, Paris 1999.
2. Gutmann M., *The Subterranean Economy*, "Financial Analysts Journal", vol. 33, November – December, 1997,
3. Nowacka A., Szewczyk-Jarocka M., *Korepetycje jako szara strefa edukacji we współczesnej gospodarce otwartej – badania własne* [w:] J. Grzywacz, S. Kowalski (red.), *Przedsiębiorstwo w otoczeniu gospodarczym. Przestępczość gospodarcza*, Wyd. Państwowej Wyższej Szkoły Zawodowej w Płocku, Płock 2011.
4. Nowacka A., Szewczyk – Jarocka M., *Korepetycje jako problem systemu edukacji w Polsce*, Zarządzanie i Edukacja, Dwumiesięcznik Szkoły Wyższej im. Bogdana Jańskiego, nr 82-Maj/Czerwiec Warszawa 2012.
5. Nowacka A., Szewczyk – Jarocka M., *Studenci Państwowej Wyższej Szkoły Zawodowej w Płocku wobec problemu szarej strefy edukacji*, [w:] J. Grzywacz, S. Kowalski (red.) *Bankowość i rozwój lokalny w gospodarce rynkowej*, Nauki Ekonomiczne, tom XV, Wyd. Państwowej Wyższej Szkoły Zawodowej w Płocku, Płock 2012.
6. Kupisiewicz C., *Dydaktyka ogólna*, Oficyna Wydawnicza „GrafPunkt”, Warszawa 2000, s. 29
7. Mróz B., *Gospodarka nieoficjalna w systemie ekonomicznym*, SGH, Warszawa 2002,
8. *Przyczyny pracy nierejestrowanej, jej skala, charakter i skutki społeczne*, pod red. M. Bednarskiego, E. Kryńskiej, K. Patera, M. Walewskiego, Raport przygotowany na zlecenie Departamentu Rynku Pracy Ministerstwa Pracy i Polityki Społecznej w ramach projektu „Przyczyny pracy nierejestrowanej, jej skala, charakter i skutki społeczne” współfinansowanego ze środków Europejskiego Funduszu Społecznego. Wykonawcy projektu: Instytut Badań i Spraw Socjalnych, Centrum Badania Opinii Społecznej (CBOS), CASE – Centrum Analiz Społeczno – Ekonomicznych, Millward – Brown SMG/ KRC,
9. Putkiewicz E., *Korepetycje – szara strefa edukacji*, Analizy i Opinie, Instytut Spraw Publicznych, nr 56 12/2005.

10. Szewczyk-Jarocka M., Nowacka A., *Korepetycje – współczesny problem szkolnictwa średniego w Polsce*, Wyd. Państwowej Wyższej Szkoły Zawodowej w Płocku, Płock 2012.
11. Szewczyk – Jarocka M., Nowacka A., *Korepetycje – Aktualny problem szkolnictwa ponad gimnazjalnego. Badania w Płocku*, Notatki Płockie 1/234 2013, s. 41.
12. Szewczyk – Jarocka M., Nowacka A., *Zjawisko korepetycji jako kluczowy problem szarej strefy edukacji szkolnictwa średniego*, [w:] J. Grzywacz, S. Kowalski (red.), *Gospodarka rynkowa w warunkach kryzysu*, Wyd. Państwowej Wyższej Szkoły Zawodowej w Płocku, Płock 2012
13. Wiśniewski M., *Korepetycje jako szara strefa edukacji na przykładzie Zespołu Szkół Nr 1 w Sierpcu*, PWSZ, Płock 2014 (praca licencjacka).

## **SHADOW ECONOMY OF EDUCATION ON THE EXAMPLE OF THE SCHOOL COMPLEX NO 1 IN SIERPC**

### **Summary**

The matter of private lessons regardless passing of time has still been of big importance. Despite the prevalence of private lessons being common and on a bigger scale, its problematic issue seems to be ignored quite often. There is a split between their existing within grey zone of education and ignoring private lessons in public disputation. The object of this paper is to intimate the motives of benefiting from private lessons, their scale and extent, and their advantages and disadvantages.

**Key words:** private lessons, students, high education