

## **KULTUROWE ASPEKTY ROZWOJU REGIONALNEGO**

### **Wstęp**

Potencjał kulturowy i pojęcie rozwoju należy traktować jako różne aspekty tej samej rzeczywistości, które umożliwiają współdziałanie, ustalają priorytety i umożliwiają pomoc w rozwiązywaniu codziennych problemów poprzez stworzenie sieci powiązań na szczeblu lokalnym regionalnym oraz struktur kooperacyjnych. Przyczyniają się one do neutralizowania przeszkód w rozwoju regionalnym i nadają pozytywny klimat, który ma znaczenie w nawiązywaniu współpracy wszystkich podmiotów w tych regionach. Poniższy tekst w żadnej mierze nie pretenduje do wyczerpującego opisu kulturowych uwarunkowań rozwoju. Stanowi raczej próbę rozważań dotyczących analizy związków między potencjałem kulturowym a uwarunkowaniami rozwojowymi. Wielowymiarowość pojęcia kapitału kulturowego powoduje, że jako taki nie daje się podsumować pojedynczym wskaźnikiem, natomiast warto podejmować próby identyfikowania różnych jego wymiarów oraz badania związków zachodzących między nimi.

W niniejszym opracowaniu rozważania dotyczyć będą znaczenia wybranych aspektów kulturowych. Są wśród nich: znaczenie potencjału kulturowego oraz tożsamości kulturowej, wielokulturowości. Opracowanie koncentruje się na elementach mniej lub bardziej wyraźnie obecnych w świadomości i jest próbą ich identyfikacji stanowiąc element badań jakościowych. Warto jednak podkreślić, iż z jednej strony – kultura warunkuje zachowania i postawy, ustanawia kody i sposoby komunikowania oraz organizacji społeczeństwa, z drugiej – stanowi zasób materialnych i niematerialnych dóbr, które są fundamentem tożsamości.

### **1. Potencjał kulturowy**

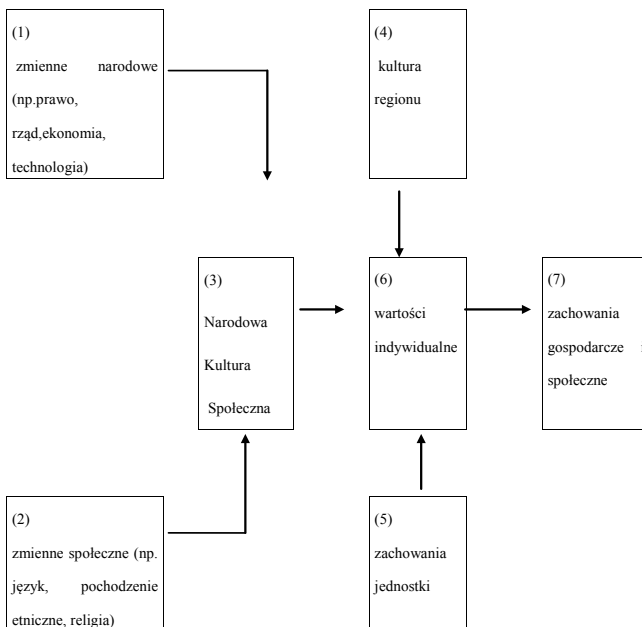
Potencjał kulturowy stanowi przede wszystkim zasób otwarty, dynamicznie zmieniający się w wyniku ciągłego procesu reinterpretacji dziedzictwa i jego przejawów, a także bezustannego procesu tworzenia nowych obiektów kulturowych (artystycznych, architektonicznych, symbolicznych itp.). Kreatywność i twórczość są dziedzinami życia, które w istotny sposób wpływają na relacje między potencjałem kulturowym i kreatywnym, a także na modele ich efektywnego wykorzystania. Twórcza postawa wykształcona i inspirowana kulturą prowadzi do innowacji i rozwoju, także w innych dziedzinach życia społecznego i gospodarki. Ponadto wspomaga w radzeniu sobie z konfliktem, tworząc przestrzeń do rozmowy i poszukiwania wspólnego rozwiązania. Jeśli więc nie jest to przestrzeń zrealizowanej utopii, to przynajmniej środowisko otwarte i twórcze, także w sytuacji kryzysu. Partycypacja obywatelska na różnych szczeblach drabiny - od dostępu do informacji poczynając, na współdecydowaniu kończąc - zwiększa zaufanie do władz i instytucji, rozwija kompetencje zaangażowanych osób, umożliwia nawiązanie dialogu i wymianę doświadczeń. Udział w podejmowaniu decyzji lokalnych prowadzi do większej trwałości rezultatów, a staje się dobrem wspólnym. Można więc stwierdzić, iż potencjał kulturowy regionu determinuje sposoby podejmowania decyzji, umożliwia atmosferę otwartości i wzajemnego zaufania, natomiast uruchomienie potencjału kreatywnego mieszkańców tego regionu wpływa na jego rozwój społeczny i gospodarczy.

Ważnym elementem potencjału kulturowego – traktowanego jako potencjał rozwojowy – są dziedziczone i utrwalane kulturowo normy, wartości i wzory zachowań. Potencjał kulturowy regionu to równocześnie fundament tożsamości: narodowej, regionalnej, lokalnej. Wykorzystanie i interpretacja dziedzictwa zasadza się na świadomości dziedzictwa tego regionu i społecznego dialogu wokół niego.

Właśnie potencjał kulturowy wyjaśnia cel zmian, pomysł działania, podejmowanie najważniejszych decyzji i odpowiedzialność za rezultaty. Jest to prawdziwy czynnik sprawczy ożywiający zmiany zachodzące w danym regionie. Można zatem przyjąć założenia, iż uwarunkowania kulturowe są niezbędne metodologicznie do zrozumienia koncepcji zmian społecznych i gospodarczych regionu. Potencjał kulturowy stanowiąc podstawę ludzkich zachowań, warunkujących cechy rozwoju danego regionu, kształtuje wartości indywidualne i zachowanie, co pokazuje model na poniższym rysunku. Zawiera on następujące elementy:

1. zmienne narodowe (warunki ekonomiczne, prawne, technologiczne, polityczne)
2. zmienne społeczne (język, pochodzenie etniczne, religia, wierzenia)
3. kultura narodowa
4. kultura regionu
5. zachowanie jednostki
6. wartości indywidualne
7. zachowania innowacyjne.

**Rysunek 1. Model wpływu zmiennych kulturowych na rozwój wartości indywidualnych i ich relacje do zachowań gospodarczych i społecznych**



Źródło: Opracowanie własne.

Ponadto potencjał kulturowy pozwala osiągnąć swoistą unikalność, która pozytywnie wyróżnia się i jest podstawą budowy odpowiedniej strategii rozwoju regionu. Słuszne jest zatem stwierdzenie, iż potencjał kulturowy traktowany jest jako konieczny składnik (choć występujący w różnych odsłonach) współczesnych regionów. Przejawia się np.

w innowacyjności, aktywnej strategii rozwoju, staje się jednym z samodzielnych celów rozwoju regionu i jednocześnie istotnym miernikiem atrakcyjności regionu.

W miarę jak otoczenie konkurencyjne staje się coraz bardziej złożone i zróżnicowane każdy region, który pragnie rozwijać się musi wytworzyć swoistego rodzaju odmienność, oryginalność. Przejawem tego jest kreowanie zmian społecznych i gospodarczych, wspomagających wzrost efektywności i skutecznego wypełniania strategii (wyniki badań nad związkami między określonymi elementami kultury a działalnością eksportową przedsiębiorstw na Lubelszczyźnie zostały zaprezentowane w opracowaniu O. Gorbaniuk, B. Józwik, R. Mącik, K. Sołkowicz)<sup>1</sup>.

Potencjał kulturowy zatem spełnia następujące funkcje: Może ona bowiem spełniać następujące funkcje:

1. umożliwia zrozumienie tożsamości regionalnej przez jego mieszkańców;
2. umożliwia integrację uczestników wokół celów regionu;
3. umożliwia integrację mieszkańców wokół środków przyjętych dla realizacji celów regionalnych;
4. oferuje mieszkańcom wspólne kryteria oceny;
5. umożliwia wspólne ulepszanie środków i przeformułowanie celów, jeśli zachodzi konieczność zmian;
6. oferuje wspólny język i aparat pojęciowy;
7. realizuje potrzebę bezpieczeństwa, przyjaźni, współpracy;
8. oferuje „religię”, ideologię, dzięki czemu sprzyja redukcji stresu i lęku wynikających z niepewności.

## 2. Znaczenie tożsamości kulturowej

Systemy kulturowe funkcjonują w określonych warunkach, co może decydować o tym jak rozumie się kulturę, której nie można zastąpić poprzez jej znaki. Warto jednak zwrócić uwagę na różnorodny system znaków, twórców kulturowych, koniecznych dla funkcjonowania określonej społeczności. Z tego powodu nie jest obojętny dla działania i rozwoju człowieka charakter systemu kulturowego, w którym żyje. Człowiek jest więc niejako wrzucony w świat określonego systemu kulturowego, co stanowi *raison d'être* życia ludzkiego, sposobów jego działania, determinuje poznanie, postępowanie, oceny.

Z kolei Jerzy Kmita, który proponuje badaczom, by w opozycji do trendów dominujących na przykład w tzw. studiach kulturowych poszukiwali wspólnej płaszczyzny, a nie budowali kolejne podziały oparte na przesłance, że kultura tworzy nade wszystko „różnice”, i tylko one w istocie się liczą. Warto także odwołać się do tradycji Martina Heideggera<sup>2</sup>. Autor ujmuje kulturę w sferze wiedzy, przekonań, kodów poznawczych, które w szczególności mogą przyjmować postać sądów normatywnych i dyrektywalnych. Kultura jest rzeczywistością mentalną, która charakteryzuje kategoriałnie wyodrębnione społeczności. Takie rozumienie kultury stwarza możliwości **ujęcia kultury jako wiedzy**.

Warto podkreślić, że każdy region ma własne, unikalne cechy, które stanowią ważny czynnik rozwoju i radzenia sobie z kryzysami. Można je uznać za czynniki integrujące kulturę, wzajemnie się nie wykluczają, ale raczej dopełniają kierunki działania człowieka. Wśród nich są: wiedza, działalność praktyczna, działalność twórcza, religia, która z kolei domaga

<sup>1</sup> O. Gorbaniuk, B. Józwik, R. Mącik, K. Sołkowicz, *Wyróżniki kultury organizacyjnej przedsiębiorstw z województwa lubelskiego prowadzących działalność eksportową*, Przegląd Organizacji,

<sup>2</sup> Pierwszy szkic książki *Konieczne serio ironisty* (Kmita 2008) kończy się taką oto deklaracją autora, dotyczącą tego, czym zajmie się on w szkicu kolejnym: „Zmierzam mianowicie do prezentacji obszaru, na który w swoim czasie wdarł się człowiek i dzięki temu zaczął konstruować świat i siebie samego. Obszar ten nazywam kulturą” (s. 36).

się kontekstu społecznego, bez którego nie można aktualizować możliwości rozwoju. Stąd życie społeczne stanowi kontekst kulturowy działalności człowieka, co więcej wydaje się, że fakt kultury najwyraźniej przejawia się poprzez życie społeczne.

Bez wątplenia w każdej kulturze można wyróżnić elementy trwałe i niezmiennie oraz elementy doraźne i dynamiczne. Rozwój kultury w danym regionie jest determinowany przede wszystkim poprzez czynniki geograficzne, historyczne, etniczne, które oddziałują na siebie w sposób oryginalny i niepowtarzalny. Znajduje to swoje odzwierciedlenie w ludziach i sposobach ich działania. Warto zauważyć ponadto własny wkład poszczególnych jednostek, jaki wnoszą w kulturę danego regionu na miarę swoich zdolności, talentu i wykształcenia. Trzeba także podkreślić, że każdy człowiek jest ukształtowany przez kulturę, którą przyswaja poprzez kontakt z rodziną i społecznością zdobywając wykształcenie i podlegając różnym wpływom środowiska, a także poprzez swą podstawową więź z regionem, w którym żyje. Społeczność danego regionu jest wspólnotą ludzi, którą łączą różne cechy wspólne, jednak przede wszystkim właśnie kultura. Szanując kulturę regionu i dbając o jej rozwój okazuje się przede wszystkim szacunek dla człowieka. Przy pierwszym kontakcie z określoną kulturą ktoś z zewnątrz dostrzega cechy charakterystyczne, które odróżniają ją od kultury obserwatora, nadając jej specyficzny obraz, złożony z elementów różnej natury. Można również stwierdzić, że człowiek żyjący w danym regionie jest przekonany, że pomimo zmian pokoleń i warunków funkcjonowania wciąż identyfikuje się z daną społecznością regionalną, z którą wiąże go wspólne cele, wspólne interesy, wspólne dzieje, wspólne dziedzictwo kulturowe. Stanowią one subiektywne elementy tożsamości kulturowej regionu.

Dziedzictwo kulturowe – jako zasób umożliwiający budowanie i utrwalanie wspólnej tożsamości, a także rozwijanie potencjału kreatywnego – jest kluczowym elementem potencjału kulturowego. Rozumienie roli i znaczenia tożsamości kulturowej regionu zmienia się dynamicznie pod wpływem przemian społecznych, kulturowych, ekonomicznych i technologicznych. Ważnym składnikiem tożsamości kulturowej regionu jest krajobraz współtworzony przez obiekty kultury (krajobraz kulturowy) i natury (krajobraz przyrodniczy). Podobną tezę można postawić także w kontekście uczestnictwa w kulturze, postrzeganego tutaj na trzech poziomach. Pierwszym z nich jest dostęp do kultury i dóbr kulturowych regionu i działania na rzecz otwartej kultury. Drugim - uczestnictwo w kulturze rozumiane jako forma aktywności, trzecim i ostatnim poziomem miałyby być przekucie tej indywidualnej aktywności wobec kultury na własne działania twórcze. Poziomy te przenikają się ze sobą.

W niniejszym opracowaniu przyjęto najbardziej ogólne, a jednocześnie dające się operacjonalizować rozumienie tożsamości kulturowej. Chodzi zatem o takie ujęcie, które odnosi tożsamość kulturową do identyfikacji grupowo-terytorialnej, a nie do sfery identyfikacji „wyobrażonych”, kształtowanych przez doświadczenia medialne. Pisząc o tożsamości kulturowej autorka ma więc na uwadze tzw. tożsamości „przenikające”, narzucone (narodowość, grupa lokalna, tradycje rodzinne, religia), pomijając tożsamości złożone, sytuacyjne (nie stanowi to przedmiotu tego opracowania). Trzeba jednak podkreślić, iż człowiek współczesny ma dzisiaj do wyboru wiele różnych tożsamości, co uwzględnia znana teza Daniela Bella, że identyfikacja społeczna, klasowo-warstwowa traci na znaczeniu i zostaje zastąpiona identyfikacją kulturalną opartą na indywidualnych wyborach zakresu i poziomu uczestnictwa w kulturze. Tak więc wśród czynników, które decydują o tożsamości sytuacyjnej są: gust, styl życia i wybory obyczajowe.

Rdzeń tożsamości kulturowej regionu stanowią następujące elementy: przestrzeń geograficzna i bliskość duchowa ludzi w ramach żyjącego obecnie pokolenia, podobny sposób pojmowania rzeczywistości, podobny sposób działania, zachowania. Tożsamość kulturowa może okazać się spoiwem łączącym ludzi w zmieniającym się czasie i przestrzeni geograficznej. Warto zauważyć, iż współcześnie można z łatwością wskazać, jak różnicuje się sposób korzystania z tożsamości kulturowej regionu. Pojęcie tożsamości kulturowej jest o tyle istotne,

że pozwala lepiej zrozumieć dokonujące się zmiany zarówno w obrębie wartościowania, jak również poziomu rozwoju gospodarczego i społecznego regionów. Co więcej tożsamość kulturowa i rozwój społeczno-gospodarczy to pojęcia, które się wzajemnie dopełniają. O komplementarności tych dwu pojęć świadczą chociażby funkcje tożsamości kulturowej, które wskazuje Leon Dyczewski:

1. jest podstawą trwania i rozwoju regionu jako podmiotu tworzenia kultury;
2. jest czynnikiem rozwoju osobowości mieszkańców;
3. łączy to, co indywidualne, z tym, co społeczne, nierozzerwalnie wiąże egzystencję indywidualną jednostki i jej prywatne życie z egzystencją wspólnotową regionu, a z kolei egzystencja wspólnotowa regionu realizuje się i wyraża w działaniach i cechach jego mieszkańców;
4. stanowi ważny czynnik międzyosobowej komunikacji w regionie;
5. ma wpływ na to, co można przyjąć od innych, a czego przyjąć się nie powinno, co powinno się nawet zwalczać;
6. zakorzenia mieszkańców w całość dziedzictwa kulturowego i społecznego regionu<sup>3</sup>.

Rozpatrując potencjał kulturowy regionu należy się odwołać do pojęcia kapitału kulturowego, który traktuje się jako wiedzę i kompetencje pozwalające odwoływać się do wartości kultury symbolicznej. Jest to pojęcie wprowadzone przez francuskiego socjologa Pierre'a Bourdieu na określenie idei wiedzy, umiejętności i przedmiotów o wartościach kulturowych, jakie ludzie nabywają, w czasie uczestnictwa w życiu społecznym. Wyraża się on w pierwszym rzędzie w językowych i kulturowych kompetencjach jednostki. Przejawia się w trzech postaciach:

1. ucieleśnionej (*embodied*) - jako długotrwałe dyspozycje ciała i umysłu, w tym w szczególności tzn. „dobre maniere”, gust kulturowy, smak, znajomość form kultury wysokiej, konwencji kulturowych i towarzyskich;
2. zinstytucjonalizowanej - głównie w postaci sformalizowanego wykształcenia, w szczególności potwierdzonego przez dyplomy prestiżowych uczelni;
3. uprzedmiotowionej (*objectified*) - jako posiadane dobra kulturowe (malarstwo, książki, maszyny itp.)<sup>4</sup>.

Kapitał kulturowy może podlegać wymianie na dwie inne formy kapitału wyróżnione przez Bourdieu: kapitał społeczny i kapitał ekonomiczny. Uprzedmiotowiona forma kapitału kulturowego stosunkowo łatwo ulega konwersji, ponieważ wiąże się z pozyskiwaniem dóbr materialnych. Natomiast gromadzenie zinstytucjonalizowanego kapitału kulturowego wymaga poważniejszych nakładów i długotrwałych zabiegów. Kapitał kulturowy w formie ucieleśnionej jest najbardziej stabilnym jego typem, a jego akumulacja przebiegać może nawet na przestrzeni wielu pokoleń. Najtrudniej więc go zdobyć, ale odebranie go jest najtrudniejsze. Z pojęciem tożsamości kulturowej regionu wiąże się określenie „małej ojczyzny” używane przez Stanisława Ossowskiego<sup>5</sup>. Wydaje się jednak, że to nie tylko „najbardziej lokalne środowisko człowieka”, ale aktualnie mała ojczyzna jest przede wszystkim źródłem i zadaniem życia obywatelskiego, opartego na takich wartościach jak: wolność, państwo prawa, samorządność, dobro wspólne, rozwój społeczno-gospodarczy danego regionu. Można zatem powiedzieć, że tożsamość kulturowa jest ramą kształtującą sądy i wartościowania mieszkańców, ale o jej treści można wnioskować tylko pośrednio – na podstawie deklarowanych przez nich norm i dyrektyw, dokonywanych wyborów treści i ich uzasadnienia. Niezwykle interesującą teorię odnoszącą się do dziedzictwa kulturowego i struktur instytucjonalnych przedstawia

<sup>3</sup> L. Dyczewski, *Trwałość polskiej kultury w: Wartości w kulturze polskiej*, red. Dyczewski L., Lublin 1992

<sup>4</sup> T. Zarycki, *Kapitał kulturowy. Inteligencja w Polsce i w Rosji*, Wydawnictwa Uniwersytetu Warszawskiego, Warszawa 2008.

<sup>5</sup> S. Ossowski, *O ojczyźnie i narodzie*, PWN, Warszawa 1984.

D. C. North. Jego zdaniem konkretne rozwiązania instytucjonalne zależą od kultury: „idee, ideologie, mity, dogmaty, uprzedzenia mają znaczenie, a zrozumienie kierunku ich ewolucji staje się konieczne dla dalszego rozwoju podstaw rozumienia zmiany społecznej”<sup>6</sup>. Źródłami i determinantami zmiany instytucjonalnej są interesowne działania społeczne podejmowane na podstawie tożsamości kulturowej. Instytucje zatem stanowią o ciągłości regionu w znaczeniu aksjologicznym i stanowią podstawę stawiania pytań o możliwość kształtowania się tożsamości kulturowej oraz jej rozwoju.

Istotne zagrożenie dla wykorzystania potencjału tkwiącego w kulturze stanowi wykluczenie z dostępu do kultury, a także z uczestnictwa w kulturze. Jako przyczyny wykluczeń z kultury należy uznać następujące czynniki: ekonomiczne, czasowe i przestrzenno-geograficzne. Warto także zauważyć, że wykluczenie z kultury jest rezultatem jakości oferty kulturalnej oraz aspiracji kulturowych obywateli i zmian stylu życia. Podobnie jak w przypadku innych sfer społecznej aktywności, wykluczeniem zagrożone są głównie grupy i środowiska ubogie, o niskim wykształceniu i statusie społecznym. Bariera finansowa pojawia się najczęściej jako pierwszy powód braku uczestnictwa w kulturze. Równie silny wpływ na wykluczenie z kultury ma wymiar przestrzenny. Dostęp do oferty kulturalnej jest zróżnicowany zarówno na płaszczyźnie miasto-wieś, jak i w rozkładzie regionalnym.

Wspieranie życia kulturalnego opartego na lokalnej tradycji i wzorcach, nabiera szczególnego znaczenia w kontekście wzmocnienia kapitału społecznego. Przykładem takich form rozwijania kultury jest m.in. działalność kulturalna Ochotniczych Straży Pożarnych, lokalnych liderów, twórców ludowych, grup młodzieżowych.

Świadomość tożsamości kulturowej mieszkańców regionu jest więc nierozłącznie związana z procesem kształtowania się kultury, wypełnianiem przestrzeni symbolicznej, która ma decydujące znaczenie zarówno dla jednostki, jak również zbiorowości. Ponadto pozwala ona na identyfikację z określonym terytorium, symbolami, system wartości odzwierciedlonym w kulturze. Można jednak odnieść wrażenie, że jest ona kształtowana raczej w sposób emocjonalny, czy też wynikający z tradycji. Wymaga to przeprowadzenia interdyscyplinarnych badań i nie jest przedmiotem niniejszego opracowania.

### 3. Wielokulturowość

Rozważając znaczenie czynników kulturowych dla rozwoju regionu, należy uwzględnić wielokulturowość, zróżnicowanie kulturowe. Wielokulturowość można sobie wyobrazić jako pewne kontinuum, które należy pojmować w kategoriach stopnia lub poziomu zróżnicowania według istotnych wymiarów, a nie jako zjawisko absolutne. Zjawisko wielokulturowości, czyli współistnienia odmiennych wartości i tradycji określonych w ramach jednego organizmu państwowego nabiera coraz większego znaczenia i skłania do refleksji, zwłaszcza w kontekście czynników determinujących rozwój. Wielokulturowość można ujmować „terytorialnie - w kontekście zasiedziałości, albo procesualnie - w odniesieniu do ujawniających się odrębności, ożywiania ruchów etnicznych i narodowościowych, powstawania nowych, niepodległych państw, oraz w kontekście migracji i demokratyzacji”<sup>7</sup>. Współczesne regiony stają się coraz bardziej zróżnicowane kulturowo. Warto zauważyć, iż do wzrostu różnorodności przyczynia się ustawodawstwo, procesy globalizacyjne. Różnorodność kulturowa może ułatwiać zmiany społeczne w regionie, ale jednocześnie znajduje się pod ich wpływem. Co więcej można również stwierdzić, że różnorodność kulturowa regionu stanowi jego przewagę konkurencyjną na współczesnym rynku. Regiony, które „oswoiły” swoją różnorodność

<sup>6</sup> D. C. North., *Efektywność gospodarcza w czasie*, w: A. Jasińska-Kania, L.M. Nijakowski, J. Szacki, M. Ziolkowski (red.) *Współczesne teorie socjologiczne*, Warszawa 2006, tom I, str.556-558

<sup>7</sup> J. Nikitorowicz, *Pogranicze. Tożsamość. Edukacja międzykulturowa*, Wyd. Uniwersyteckie Trans Humana, Białystok 1995, str. 63 – 73

kulturową są pozytywnie postrzegane i chętnie przyciągają zarówno inwestorów, jak i kapitał ludzki. Ponadto regiony o dużej różnorodności kulturowej mogą być bardziej twórcze i innowacyjne niż regiony mniej zróżnicowane kulturowo. Różnorodność kulturowa niesie ze sobą zwiększony zasób informacji, co zwiększa ich elastyczność w stosunku do zmieniających się warunków otoczenia, w tym także otoczenia gospodarczego, radzenia sobie z kryzysami.

Z kolei Siewierski J. stwierdza, iż „wielość kultur może być pojmowana jako suma monokultur współwystępujących w zgodnym środowisku społecznym, ale i z silnymi granicami między nimi. Tak na ogół rzeczy się mają w większości społeczeństw europejskich, wyłączając może zgodność współlistnienia. Realizacja zasady multikulturowej może być jednak rozumiana jako transkulturalizm, nieustanna dyfuzja i wzajemne przenikanie. O ile w pierwszym wypadku zachowana zostaje tożsamość kulturowa przez odrębność (separację), ale pominięta zostaje komunikacja kultur, to w drugim, odwrotnie, wzajemna komunikacja zabija tożsamość i tworzy hybrydy kulturowe”<sup>8</sup>. Koresponduje to z koncepcją międzykulturowości, która jest wyróżniona na podstawie kryterium charakteru stosunków społecznych panujących w danym środowisku. Międzykulturowość to z kolei model, w którym różne grupy etniczne, narodowe, czy religijne, żyjąc na tym samym terytorium wchodząc ze sobą w otwarte, regularne i trwałe interakcje. Kontaktom tym towarzyszy zrozumienie poszczególnych stylów życia i wzajemne poszanowanie uznawanych wartości i norm. Istotą takiej koncepcji jest dialog mający na celu zapobieganie wszelkim konfliktom na tle kulturalnym. Poprzez poznanie odmiennych kultur oraz obcowanie z nimi ludzie wzbogacają swoją własną osobowość. Znosi się tu jakąkolwiek hierarchię między kulturami, kultury są równorzędne i ocenia się je wyłącznie w oparciu o ich własne wartości. Granice pomiędzy wielokulturowością i międzykulturowością powoli zacierają się. Nie można bowiem mówić o wielokulturowości i międzykulturowości w dzisiejszych społeczeństwach, nie wspominając o tolerancji oraz dialogu międzykulturowym. Są to dwa niezbędne elementy gwarantujące utrzymanie dobrych stosunków między poszczególnymi grupami etnicznymi czy kulturowymi. Warto zaznaczyć, że wielokulturowość jest procesem dynamicznym, ciągle się zmieniającym, w którym dochodzi bądź to do dyfuzji kultur, hybrydyzacji kultur bądź to do asymilacji. Polityka wielokulturowości powinna więc uczyć szacunku dla różnorodności oraz powinna dawać szansę zachowania własnej tożsamości narodowej. Zróżnicowanie postrzega się jako czynnik aktywizujący rozwój społeczny, polityczny i gospodarczy, a stosunki społeczne rozpatruje nie tyle z perspektywy grup, co jednostek, którym przyznaje się prawo do posiadania i wyrażania własnej tożsamości, odmienności, oraz odrębności, byle jednak nie naruszały praw innych osób. Przyjęcie określonego modelu zróżnicowania kulturowego, czy radzenia sobie z nim, jako paradygmatu, oraz podstawy charakterystyki danego środowiska, wiąże się także z odpowiednią optyką ujmowania sytuacji poszczególnych jednostek i grup w społeczeństwie, jak też opracowania właściwej koncepcji edukacji.

Niezwykle interesujący model w odniesieniu do wielokulturowości przedstawił Siewierski J. twierdząc, iż „w odróżnieniu od Unii Europejskiej, w unii tworzącej Rzeczpospolitą Obojga Narodów zasada wielokulturowości była realizowana bezkonfliktowo, ponieważ Rzeczpospolita nie wymagała od odmiennych wspólnot kulturowych poszanowania dla praw jednostki i, w ogólności, nie ingerowała w życie wewnętrzne samorządnych wspólnot, których ramy sama określała”<sup>9</sup>. Jak wskazuje Siewierski J. gwarancją sukcesu powyższego rozwiązania były wspólnie wypracowane następujące zasady:

- zasada separacji polegająca na dobrowolnej separacji, która była akceptowana przez zainteresowane strony, ale jednocześnie nie eliminowała możliwości włączenia się przedstawicieli społeczności w życie szerszego społeczeństwa;

<sup>8</sup> J. Siewierski, *Idea wielokulturowości. Tradycja Rzeczpospolitej i doświadczenia obecne*, Oficyna Wydawnicza Szkoły Głównej Handlowej, Warszawa 2010, s. 9

<sup>9</sup> J. Siewierski, *Idea wielokulturowości...*, op. cit., str. 9

- zasada autonomii oznaczała podległość własnym prawom, własnym organom sądowym i przedstawicielom władz wybieranych spośród siebie;
- zasada prymatu wspólnoty nad jednostką, prawa wspólnot dominują nad prawami jednostki, która była podporządkowana władzom wspólnoty<sup>10</sup>.

Ze względu na niezwykle możliwości, jakie stwarza umiejętne wykorzystanie wielokulturowości do uzyskania przewagi konkurencyjnej regionu należy więc przywiązywać szczególną uwagę do harmonijnego dopasowania jej do istniejących warunków, gwarantując stabilność i bezpieczeństwo przed konfliktami. Płaszczyzną porozumienia musi być zarówno tolerancja, jak i umiejętność wzajemnych kontaktów. Proces komunikowania staje się pomostem między różnymi kulturami funkcjonującymi w obrębie określonej społeczności. Poprzez wzajemne oddziaływanie społeczne można doprowadzić do wspólnego rozumienia określonych treści. W przypadku różnych kultur komunikowanie się stwarza możliwości uniknięcia błędnego odbioru lub błędnej interpretacji, zarówno na poziomie językowym, jak również w odniesieniu do zachowań, postaw, czy symboli. Wydaje się, że w modelu wielokulturowości komunikacja stanowi swoisty krwiobieg społeczności regionalnej. Natomiast cechy, które w zasadniczy sposób zapewniają warunki koegzystencji odmiennych kultur to: zrozumienie, empatia, tolerancja, komunikacja, brak uprzedzeń i dyskryminacji. Jakość komunikacji wywiera wpływ na zadowolenie mieszkańców, poziom ich życia, wydajność i efektywność działań przez nich podejmowanych, zaangażowanie w życie regionu. Niezwykle interesującą teorię języka przedstawia Humboldt „język nie jest dziełem narodów, lecz darem przypisanym im na mocy ich wewnętrznego rozwoju. ... jednak warunkiem jego świadomego użycia jest równoczesna dojrzałość intelektualna członków danej społeczności, można traktować języki jako od początku ograniczone i zależne od narodu.”<sup>11</sup>

Podsumowując należy pamiętać, że potencjał kulturowy istotnie wpływa na rozwój regionalny oraz stanowi konsensus regionu w celu zjednania ludzi i przezwyciężania barier współpracy w zakresie wspierania regionalnej gospodarki, kooperacji w zakresie środowiska naturalnego, rozbudowy regionalnej infrastruktury oraz realizacji wspólnych projektów w dziedzinie sportu, oświaty, kultury. Kultura nie jest ani jedynym, ani najważniejszym czynnikiem wpływającym na rozwój, na funkcjonowanie makroregionu i odwrotnie. Rozpatrując wpływ czynników kulturowych na tenże proces można ujmować je z różnych punktów odniesienia. Mogą one wynikać z określonego systemu wartości o charakterze ogólnokulturowym, a także odwoływać się do poszczególnych sfer życia społeczności, w których odgrywają lokalną funkcję. Odróżnienie bowiem poziomu uniwersalnego od regionalnego ma w przypadku uwarunkowań rozwojowych istotne znaczenie. Wydaje się, że wartości uniwersalne determinują pewien kształt tego procesu i częściowo również jego charakter. Warto zaznaczyć, iż musi być ona przedmiotem wzmoczonej uwagi, niezbędna jest bowiem ciągła analiza zależności pomiędzy światem kultury a różnymi elementami determinującymi rozwój. Większą trudność może sprawiać identyfikacja kolejnych warstw kultury wpływających na zmiany społeczne i rozwój. Część wartości i norm nie zawsze jest realizowana przez obywateli danego regionu, pozostaje jedynie jako deklaracja, inne natomiast mogą być prezentowane w działaniu. Warto więc podejmować dyskusję nad identyfikacją uwarunkowań kulturowych w rozwoju, w celu zwrócenia uwagi na ich potencjalne słabe strony, a także w celu poszukiwania najbardziej wiarygodnych sposobów operacjonalizacji potencjału kulturowego, w ramach konkretnych kontekstów badawczych.

<sup>10</sup> Ibidem, s. 85 - 86

<sup>11</sup> E. Kowalska, *Wprowadzenie do Rozmaitości języków a rozwój umysłowy ludzkości* W. von Humboldt, Wydawnictwo KUL, Lublin 2001, str. 14



## Bibliografia

1. Burszta W., Duchowski M., Fatyga B., Nowiński J., Pęczak M., Sekuła E. A., Szlendak T., Raport o stanie i zróżnicowaniach kultury miejskiej, 2009
2. Golka M., Oblicza wielokulturowości. [w:] Kempy M., Kapciak A., Łodziński S. (red.): U progu wielokulturowości. Nowe oblicza społeczeństwa polskiego, Oficyna Naukowa Warszawa 1997
3. Gorbaniuk O, Józwik B., Mącik R., Sołkowicz K., Wyróżniki kultury organizacyjnej przedsiębiorstw z województwa lubelskiego prowadzących działalność eksportową, Przegląd Organizacji, Warszawa 2013
4. Dobrowolski K., Studia z pogranicza historii i socjologii, Ossolineum, Wrocław-Warszawa-Kraków, 1967
5. Dyczewski L., Trwałość polskiej kultury w: Wartości w kulturze polskiej, red. Dyczewski L., Lublin 1992
6. Kowalska E., Wprowadzenie do Rozmaitości języków a rozwój umysłowy ludzkości W. von Humboldt, Wydawnictwo KUL, Lublin 2001
7. Nikitorowicz J., Pogranicze. Tożsamość. Edukacja międzykulturowa, Wyd. Uniwersyteckie Trans Humana, Białystok 1995
8. North D.C., Efektywność gospodarcza w czasie, w Jasińska-Kania A., Nijakowski L.M., Szacki J., Ziółkowski M (red.) Współczesne teorie socjologiczne, Warszawa 2006, tom I
9. Ossowski S., O ojczyźnie i narodzie, PWN, Warszawa 1984
10. Szacki J., Tradycja. Przegląd problematyki, Warszawa 1970
11. Zarycki T., Kapitał kulturowy. Inteligencja w Polsce i w Rosji, Wydawnictwa Uniwersytetu Warszawskiego, Warszawa 2008

## CULTURAL ASPECTS OF REGIONAL DEVELOPMENT

### Summary

In present article considerations apply to the meaning of selected cultural aspects. Among them are: the importance of the cultural potential of cultural identity and multiculturalism. This is an attempt to analyze the relationships between cultural aspects and conditions of communication and the organization of society, on the other – is a resource of tangible and intangible assets, which are the foundation of identity.

**Key words:** cultural potential, cultural identity, multiculturalism, cultural development