

Włodzimierz Kędziorek  
Sylwia Marta Piestrzeniewicz

# ZJAWISKO BEZROBOCIA, ZE SZCZEGÓLNYM UWZGLĘDNIENIEM BEZROBOCIA OSÓB NIEPEŁNOSPRAWNYCH W POWIECIE PŁOCKIM W LATACH 2008- 2012

## 1. Istota bezrobocia, podstawowe zagadnienia

Zjawisko bezrobocia stanowi naturalny element gry popytu i podaży w każdym rodzaju gospodarki rynkowej, pod warunkiem, że nie przekracza granicy 5 do 10 procent ogólnej liczby zatrudnionych. Przyjmuje się, że taki przedział bezrobocia stwarza ramy skutecznej konkurencji na rynku pracy. Z kolei wyższy jego poziom wpływa ujemnie na standard życia ludności oraz dynamikę rozwoju gospodarczego, wywołując rozmaite problemy ekonomiczne, prawne czy społeczne, jak również rodzi konsekwencje natury psychologicznej za równo w skali ogólnospołecznej, jak i indywidualnej.

### 1.1. Definicje i pojęcia związane z bezrobociem

Bezrobocie oznacza stan beczynności zawodowej. Dotyczy osób w wieku produkcyjnym, które są gotowe i zdolne do podjęcia pracy na typowych warunkach, a mimo podjętych starań zatrudnienia znaleźć nie mogą<sup>1</sup>. Brak pracy wpływa na funkcjonowanie ludności, na zaspokojenie ważnych potrzeb społecznych w różnych sferach życia.

We współczesnej literaturze ekonomicznej wyróżnia się przeważnie trzy cechy osób bezrobotnych<sup>2</sup>:

- pozostawanie bez pracy,
- poszukiwanie pracy,
- gotowość do pracy

Pozostawanie bez pracy jest niewątpliwie zasadniczym warunkiem występowania bezrobocia, czyli nadwyżki podaży nad popytem na pracę.

Popyt na pracę – jest to zgłaszane przez pracodawców bądź przedsiębiorstwa zapotrzebowanie na pracę. Między pracodawcą a pracownikiem występuje przedmiot transakcji jakim jest zatrudnienie<sup>3</sup>. Można wykazać

---

<sup>1</sup> J. Kirenko, E. Sarzyńska., *Bezrobocie niepełnosprawność potrzeby*, Wyd. Uniwersytetu Marii Curie- Skłodowskiej, Lublin 2010, s. 11

<sup>2</sup> E. Kwiatkowski., *Bezrobocie podstawy teoretyczne*, Współczesna ekonomia, PWN, Warszawa 2002, s. 13

<sup>3</sup> M. Góra, U. Sztanderska., *Wprowadzenie do analizy rynku pracy – przewodnik*, Ministerstwo Pracy i Polityki Społecznej, Warszawa 2006

pięć podstawowych grup czynników determinujących popyt, tj. jego wielkość oraz strukturę w odniesieniu do zapotrzebowania na siłę roboczą w danym czasie i miejscu w gospodarce narodowej. Zaliczamy do nich:

- charakter wzrostu gospodarczego,
- tempo wzrostu gospodarczego, które jest generowane popytem zagranicznym i krajowym
- strukturalne przekształcenia w gospodarce tj. restrukturyzacja określonych dziedzin, nacjonalizacja, prywatyzacja,
- przemiany wewnętrzne przedsiębiorstw między innymi koszty pracy, racjonalizacja zatrudnienia, wzrost wydajności pracy
- stopień dyspozycyjności zatrudnionych<sup>4</sup>

Z kolei podaż pracy – jest to liczba osób, które za określoną stawkę płacy chcą pracować w danym okresie czasu. Uzależniona jest od liczby osób, jakie znajdują się w wieku produkcyjnym oraz uczestników rynku pracy, którzy posiadają inne alternatywne niezwiązane z pracą dochody. Odnosząc się do czynników demograficznych, jakie mają wpływ na podaż pracy można wyodrębnić:

- ruchy migracyjne ludności,
- przyrost lub ubytek demograficzny,
- aktywizację siły roboczej,
- dezaktywizację siły roboczej

Reasumując na wielkość podaży wpływ mają czynniki o charakterze socjoekonomicznym, prawnym i demograficznym, a na jej jakość czynniki takie jak poziom wykształcenia, ogół poziomu umiejętności praktycznych oraz poziom zdrowotności<sup>5</sup>.

Według ustawy z dnia 20 kwietnia 2004 r. o promocji zatrudnienia i instytucjach rynku pracy – za osobę bezrobotną uważa się osobę niezatrudnioną, niewykonującą pracy zarobkowej, szukającą i gotową podjąć zatrudnienie w danym zawodzie na określonych warunkach przy odpowiednim poziomie płac rynkowych osobę, która nie podejmuje nauki w szkole, z wyłączeniem uczących się w szkole dla dorosłych lub w szkole wyższej gdzie studiuje w systemie zaocznym nauczania, wieczorowym lub eksternistycznym, zarejestrowane w Urzędzie Pracy w przypadku gdy<sup>6</sup>:

- ukończyła 18 lat, ale nie przekroczyła progu wieku emerytalnego – 60 lat kobieta i 65 lat mężczyzna,
- nie uzyskała wcześniejszego prawa do emerytury lub renty z tytułu niezdolności do pracy, renty szkoleniowej, renty socjalnej, renty rodzinnej w wysokości przekraczającej połowę minimalnego wynagrodzenia za pracę albo po ustaniu zatrudnienia, innej pracy zarobkowej, zaprzestaniu prowadzenia pozarolniczej działalności, nie pobiera nauczycielskiego świadczenia przedemerytalnego, świadczenia rehabilitacyjnego, zasiłku chorobowego lub macierzyńskiego

<sup>4</sup> M. Noga, M. Stawicka., *Rynek pracy w Polsce w dobie integracji europejskiej i globalizacji*, Wyd. CeDeWu, Warszawa 2009, s. 8

<sup>5</sup> Tamże, s. 7

<sup>6</sup> Art. 2 ustawy z dnia 20 kwietnia 2004 r., *o promocji zatrudnienia i instytucjach rynku pracy*, (Dz. U. 2004 Nr 99, poz. 1001 z późn. zm.)

- nie jest właścicielem lub posiadaczem samoistnym lub zależnym nieruchomości rolnej, przekraczającej 2 ha przeliczeniowe lub nie podlega ubezpieczeniom emerytalnemu i rentowym z tytułu pracy – współmałżonek lub domownik w gospodarstwie rolnym o powierzchni użytków rolnych przekraczającej 2 ha przeliczeniowe.
- nie uzyskuje przychodów podlegających opodatkowaniu podatkiem dochodowym z działów specjalnych produkcji rolnej
- nie złożyła wniosku o wpis do ewidencji działalności gospodarczej albo po złożeniu wniosku o wpis zgłosiła do ewidencji działalności gospodarczej wnioski o zawieszenie wykonania działalności gospodarczej i okres zawieszenia jeszcze nie upłynął lub nie upłynął jeszcze okres do, określonego we wniosku o wpis do ewidencji działalności gospodarczej, dnia podjęcia działalności gospodarczej
- nie jest tymczasowo aresztowana lub nie odbywa kary pozbawienia wolności, z wyjątkiem kary pozbawienia wolności odbywanej poza zakładem karnym w systemie dozoru elektronicznego
- nie posiada miesięcznie przychodów w wysokości, która przekracza połowę minimalnego wynagrodzenia za pracę,
- nie pobiera w związku z przepisami zasiłku stałego i innych świadczeń rodzinnych i pielęgnacyjnych lub zasiłku rodzinnego z tytułu samotnego sprawowania opieki nad dzieckiem
- w przypadku ustania zatrudnienia nie pobiera świadczenia szkoleniowego,
- w związku z odrębnymi przepisami nie podlega obowiązkowi ubezpieczenia społecznego z wyłączeniem ubezpieczenia społecznego rolników.

Dalsza analiza danych odnośnie poziomu bezrobocia i bezrobocia osób niepełnosprawnych w powiecie płockim w latach 2008–2012 uwzględnia przytoczone kryteria w przytoczonej ustawie.

## 1.2. Stan ludności

Liczba osób w powiecie płockim w latach 2008–2012 wahała się od 107 do 110 tysięcy. Gęstość zaludnienia wynosi około 61 osób na km<sup>2</sup>. Podział ze względu na kobiety i mężczyzn w badanych okresie przedstawia tabela poniżej.

**Tabela 1. Struktura ludności powiatu płockiego**

	<b>Kobiety</b>	<b>Mężczyźni</b>	<b>Razem</b>
<b>2008 r.</b>	53 917	53 162	107 079
<b>2009 r.</b>	54 165	53 306	107 471
<b>2010 r.</b>	54 452	53 581	108 033
<b>2011 r.</b>	54 566	54 972	109 538
<b>2012 r.</b>	55 586	55 005	110 591

Źródło: Opracowanie własne na podstawie danych zaczerpniętych z GUS

Średnia liczba ludności w latach 2008–2012 w powiecie płockim wynosiła 108 542 osób, z czego 50,25% stanowią kobiety i 49,754% mężczyźni.

Tabela pokazuje, że z roku na rok następuje przyrost ludności w powiecie. W latach 2008–2012 liczba ludności zwiększyła się o około 3,2%

**Tabela 2. Struktura ludności powiatu płockiego z podziałem na gminy**

	2008	2009	2010	2011
<b>Bielsk</b>	8 945	8 978	9 014	9 149
<b>Bodzanów</b>	8 279	8 294	8 323	8 430
<b>Brudzeń Duży</b>	7 911	7 949	7 978	8 132
<b>Bulkowo</b>	5 807	5 787	5 750	5 844
<b>Drobin</b>	8 411	8 351	8 319	8 410
<b>Gąbin</b>	10 786	10 755	10 766	11 032
<b>Łąck</b>	5 010	5 050	5 091	5 232
<b>Mała Wieś</b>	6 243	6 181	6 166	6 264
<b>Nowy Duninów</b>	3 835	3 885	3 932	3 986
<b>Radzanowo</b>	7 584	7 681	7 799	8 101
<b>Słubice</b>	4 522	4 526	4 506	4 599
<b>Słupno</b>	5 973	6 140	6 350	6 713
<b>Stara Biała</b>	10 448	10 558	10 755	11 098
<b>Staroźreby</b>	7 440	7 405	7 407	7 577
<b>Wyszogród</b>	5 885	5 911	5 877	5 848

Źródło: Opracowanie własne na podstawie danych zaczerpniętych z GUS

W tabeli 1.2 zawarte są informacje dotyczące stanu ludności w powiecie płockim, z uwzględnieniem jego podziału na gminy w latach 2008–2011. Dane odnoszące się do 2012 roku nie zostały jak dotąd opublikowane. Do gmin najbardziej zaludnionych należy Gąbin i Stara Biała. Liczba osób, która zamieszkuje na tych terenach stanowi 20% całej społeczności powiatu. Najmniej zaludnioną gminą jest Nowy Duninów, gdzie mieszka tylko 4% ludności całego powiatu. Największe tempo przyrostu społeczeństwa zaobserwować można w Słupnie. W gminie tej z roku na rok średnio przybywa około 4% mieszkańców.

## 2. Rynek pracy w powiecie płockim

W przeciągu ostatnich lat bezrobocie podlegało różnego rodzaju tendencjom. Wynikały one z zachodzących zmian gospodarczych w kraju i na świecie oraz związane były ze zmianami ustawodawczymi, a także z działaniami i inicjatywą samorządu lokalnego.

Powiat płocki jest silnym ośrodkiem gospodarczym. Posiada zróżnicowaną strukturę branżową. W swych działaniach nastawia się na innowacyjność, nową technologię i liczne sukcesy w biznesie. Jego silna pozycja wyznaczona jest przez przemysł rafineryjny i petrochemiczny a także maszynowy, spożywczy i odzieżowy. Największymi zakładami przemysłowymi w powiecie płockim są:

- Polski Koncern Naftowy (PKN) Orlen S.A. – jest to jedna z największych korporacji przemysłu naftowego w Europie Środkowo-Wschodniej. Firma zajmuje się przerobem ropy naftowej a także dystrybucją i sprzedażą produktów ropopochodnych<sup>7</sup>.
- Basell Orlen Polyolefins Sp. z o.o. (BOP) – jest jedyną spółką na polskim rynku, która specjalizuje się w produkcji i sprzedaży poliolefin. W Płocku zostały stworzone dwa zakłady. Funkcjonują w celu wytworzenia polipropylenu i polietylenu. Spółka przyczynia się do wzrostu rynku tworzyw sztucznych w Polsce, sprawia, dzięki korzystaniu z wysokiej jakości produktów i nowoczesnych technologii, że polskie przedsiębiorstwa stają się mocnym konkurentem na rynku<sup>8</sup>.
- CNH Polska sp. z o.o. – jest to producent maszyn i sprzętu rolniczego. W ofercie firmy znajdują się ciągniki rolnicze kombajny, prasy, pługi, brony, rozsiewacze, jak również maszyny i sprzęt budowlany. Przedsiębiorstwo prowadzi też sprzedaż części zamiennych<sup>9</sup>.
- Levi Strauss Poland Sp. z o.o. – jest to firma, która należy do jednego ze światowych liderów branży odzieżowej.
- Płocki Park Przemysłowo-Technologiczny S.A. – jest to wspólne przedsięwzięcie władz samorządowych Miasta i Płocka z PKN ORLEN S.A., które istnieje by stwarzać atrakcyjne warunki dla rozwoju przedsiębiorstw<sup>10</sup>.
- Przedsiębiorstwo Eksploatacji Rurociągów Naftowych (PERN) „Przyjaźń S.A. – spółka, która gwarantuje energetyczne bezpieczeństwo Polski jak również Unii Europejskiej.. Głównie zajmuje się eksploatacją sieci rurociągów transportujących rosyjską ropę naftową dla największych producentów paliw w Polsce i Niemczech<sup>11</sup>.
- Centromost – jest to płocka Stocznia Rzeczna, której działalność jest największą stocznia śródlądową w Polsce. Należy również to jednej z największych w Polsce<sup>12</sup>.

W powiecie płockim istnieją różne gałęzie przemysłu, dzięki czemu osoby wszechstronnie wykształcone mają zapewnione zatrudnienie.

W grudniu 2012 r. w Płocku zostały zarejestrowane 12 444 podmioty gospodarcze, co stanowiło o 334 więcej niż roku poprzedniego. Zgodnie z informacjami, które podaje GUS 9 214 podmiotów stanowią osoby fizyczne, które zajmują się prowadzeniem działalności gospodarczej w zakresie handlu, naprawy pojazdów samochodowych, działalności profesjonalnej, naukowej bądź technicznej (1095) oraz w budownictwie (1027), transporcie

<sup>7</sup> Zasoby Internetu z dnia 6 kwietnia 2013 r., [www.ornlen.pl/PL/Ofirmie/Strony/default.aspx](http://www.ornlen.pl/PL/Ofirmie/Strony/default.aspx)

<sup>8</sup> Zasoby Internetu z dnia 6 kwietnia 2013 r., [www.basellorlen.pl](http://www.basellorlen.pl)

<sup>9</sup> Zasoby Internetu z dnia 6 kwietnia 2013 r., [www.yip.pl/firma/cnh-polska/onas.html](http://www.yip.pl/firma/cnh-polska/onas.html)

<sup>10</sup> Zasoby Internetu z dnia 6 kwietnia 2013 r., [www.pppt.pl/PL/Ofirmie/Strony/default.aspx](http://www.pppt.pl/PL/Ofirmie/Strony/default.aspx)

<sup>11</sup> Zasoby z Internetu z dnia 6 kwietnia 2013 r., [www.per.com.pl/?q=firma](http://www.per.com.pl/?q=firma)

<sup>12</sup> Zasoby Internetu z dnia 6 kwietnia 2013 r., [www.centromost.com.pl/index.php/pl](http://www.centromost.com.pl/index.php/pl)

i gospodarce magazynowej (999). Sytuacja na rynku pracy w Płocku w roku 2011 była wynikiem spowolnienia gospodarczego w Polsce. Liczba osób, które pracowały w głównym miejscu zatrudnienia uległa zmniejszeniu w ciągu roku o 2,4% i wyniosła 46 433 osoby. Jednocześnie przy spadku liczby zatrudnionych, wysokość miesięcznego nominalnego wynagrodzenia brutto wzrastała w relacji do roku poprzedniego. Ostatecznie poziom płac ukształtował się na poziomie 4 428 zł, czyli o 7,1% więcej niż w roku 2010.

Na koniec grudnia roku 2011 w Płocku zarejestrowanych było 12 110 podmiotów gospodarczych, z czego 11 769 ogólnej liczby podmiotów, skupiał sektor prywatny. Pozostałe podmioty w liczbie 314 stanowiły w Płocku 2,6% zarejestrowanych ogółem. W ciągu ostatnich kilkunastu lat widoczny jest duży wzrost liczby stowarzyszeń i fundacji. Od roku 2000 nastąpił prawie dwukrotny ich wzrost, co daje ostateczną ich liczbę 357 placówek<sup>13</sup>.

## 2.1. Skala bezrobocia wśród osób niepełnosprawnych

Tabela 2.1 przedstawia stan bezrobotnych jak i bezrobotnych niepełnosprawnych z uwzględnieniem posiadanego przez nich statusu. Osoby niepełnosprawne ze statusem bezrobotnego oraz poszukującego pracy stanowią średnio 3,9% całej społeczności bezrobotnych. Poniższe dane pokazują, że poziom ten waha się w poszczególnych latach, nie wykazując przy tym stałej tendencji rosnącej bądź malejącej.

**Tabela 3. Poziom bezrobocia w powiecie płockim na koniec grudnia w latach 2008–2012**

	Osoby bezrobotne	Osoby niepełnosprawne posiadające status bezrobotnego	Osoby niepełnosprawne posiadające status poszukującego pracy
2008	5 860	133	86
2009	7 070	161	81
2010	7 241	177	86
2011	7 506	175	75
2012	7 767	238	58

Źródło: Opracowanie własne na podstawie statystyk Powiatowego Urzędu Pracy

Na koniec 2012 roku liczba bezrobotnych wynosiła 7 767 osób, czyli 3,36% więcej niż w roku 2011 i jednocześnie 24,55% więcej niż w roku bazowym – 2008. W 2009 nastąpił gwałtowny wzrost bezrobocia o około 17,11%, w pozostałych latach wzrastał średnio o 3,1%.

<sup>13</sup> Statystyka miejska, Urząd Miasta Płocka

W odniesieniu do osób niepełnosprawnych ze statusem bezrobotnego przedstawione dane pokazują, że w 2012 roku liczba pozostających bez pracy wyniosła 238 osób, czyli o 26,47% więcej niż w roku poprzednim i o 44,12% więcej niż w roku 2008. W roku 2011 nastąpił spadek bezrobocia o 1,1%, a w pozostałych latach jego poziom wzrastał średnio o 17,63%.

Liczba osób niepełnosprawnych ze statusem poszukującego pracy w roku 2012 wyniosła 58, czyli o około 22,67% mniej niż w roku poprzednim. Największy wzrost bezrobocia nastąpił w roku 20010, tj. 5,81%.

Na podstawie powyższej tabeli okazuje się, że poziom liczby bezrobotnych i bezrobotnych niepełnosprawnych wzrasta z roku na rok, zaś w przypadku bezrobotnych niepełnosprawnych posiadających status poszukującego pracy maleje z 86 osób w 2008 r. do 58 osób w roku 2012, co wynikać może z faktu zaprzestania poszukiwania pracy w związku z różnymi trudnościami znalezienia pracy na lokalnym rynku pracy.

## 2.2. Struktura bezrobocia osób niepełnosprawnych

Strukturę bezrobocia osób niepełnosprawnych warunkuje wiele czynników. Najważniejsze znaczenie spośród nich ma płeć, wiek oraz wykształcenie. Poniższa tabela prezentuje strukturę bezrobocia osób niepełnosprawnych według płci.

**Tabela 4. Struktura bezrobocia osób niepełnosprawnych wg płci w latach 2008–2012**

	Osoby niepełnosprawne posiadające status bezrobotnego		Osoby niepełnosprawne posiadające status poszukującego pracy	
	K	M	K	M
2008	79	54	32	54
2009	81	85	29	52
2010	100	77	53	33
2011	100	75	27	48
2012	114	124	19	39

Źródło: Opracowanie własne na podstawie statystyk Powiatowego Urzędu Pracy

W okresie 2008–2012 roku w odniesieniu do niepełnosprawnych ze statusem osoby bezrobotnej liczba kobiet bez pracy przewyższyła liczbę mężczyzn, a w ostatnim roku wyniosła 53,3% ogółu pozostających bez zatrudnienia. Można zatem stwierdzić, że sytuacja osób niepełnosprawnych, które posiadają status bezrobotnego jest korzystniejsza w przypadku mężczyzn, łatwiej im znaleźć zatrudnienie. Sytuacja przedstawia się inaczej, jeśli chodzi o niepełnosprawnych ze statusem poszukującego pracy, liczba mężczyzn pozostających bez zatrudnienia przewyższa liczbę kobiet. W 2012 roku stanowili oni 51,2% ogółu bezrobotnych.

Tabela 5. Struktura bezrobocia osób niepełnosprawnych wg wieku w latach 2008–2012

Grupa wiekowa \ Rok	2008	2009	2010	2011	2012
18–24	17	27	27	23	17
25–34	55	56	60	60	68
35–44	46	48	52	42	47
45–54	60	79	80	62	87
55–59	35	27	33	50	50
60 – i więcej	7	10	11	13	27
<b>Razem</b>	<b>220</b>	<b>247</b>	<b>263</b>	<b>250</b>	<b>296</b>

Źródło: Opracowanie własne na podstawie statystyk Powiatowego Urzędu Pracy

W okresie 2008–2012 grupa wiekowa, w której bez zatrudnienia pozostawała najmniejsza liczba osób to najstarsi bezrobotni, należący do przedziału wieku 60 lat i więcej, tj. 68 osób, czyli 5,3% wszystkich bezrobotnych. Natomiast najwięcej bezrobotnych pochodziło z grupy wiekowej 45–54, tj. 368 osób – 28,8% ogółu. Na przestrzeni lat 2008–2012 brak zatrudnienia grupy wiekowej 25–34 kształtuje się na zbliżonym poziomie i wynosi 299 osób. Również w przedziale wiekowym 35–44 wystąpił znaczący poziom bezrobocia – 235 osób, czyli 18,4% ogółu. Z powyższych danych wynika, że z roku na rok poziom bezrobocia wśród osób niepełnosprawnych wzrasta. Przyczyn tego problemu można szukać w nasilającym się kryzysie gospodarczym i finansowym, który swym zasięgiem objął wiele firm na skalę krajową i globalną.

Tabela 6. Struktura bezrobocia osób niepełnosprawnych wg wykształcenia w latach 2008–2012

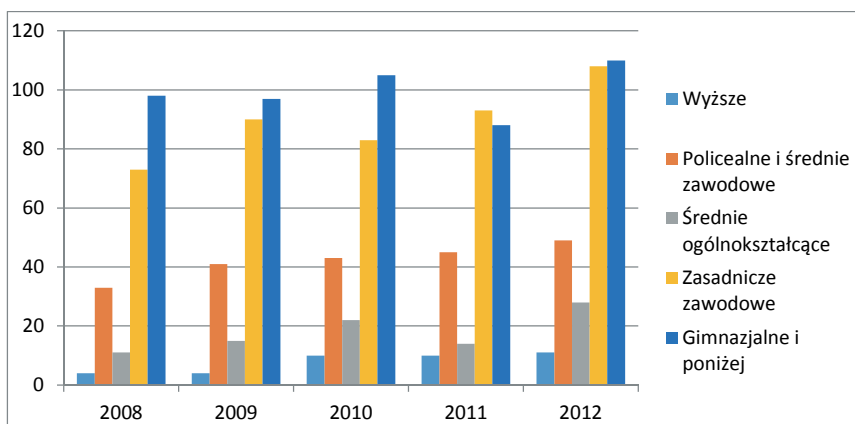
Wykształcenie	2008	2009	2010	2011	2012
Wyższe	1,83%	1,62%	3,8%	4%	3,59%
Policealne i średnie zawodowe	15,07%	16,60%	16,35%	18%	16%
Średnie ogólnokształcące	5,02%	6,07%	8,37%	5,6%	9,15%
Zasadnicze zawodowe	33,33%	36,44%	31,56%	37,2%	35,29%
Gimnazjalne i poniżej	44,75%	39,27%	39,92%	35,2%	35,97%
<b>Razem</b>	<b>100%</b>	<b>100%</b>	<b>100%</b>	<b>100%</b>	<b>100%</b>

Źródło: Opracowanie własne na podstawie statystyk Powiatowego Urzędu Pracy



Wykształcenie odgrywa istotną rolę w poszukiwaniu zatrudnienia. Jego poziom i kierunek odzwierciedla umiejętność i status bezrobotnego. Na podstawie analizy danych zawartych w tabeli 3.6 można dostrzec, że osoby niepełnosprawne z wykształceniem wyższym, które stanowią 36 osób są zdecydowanie mniej narażone na brak zatrudnienia. Niepełnosprawni o wykształceniu średnim ogólnokształcącym, których liczba w badanym okresie wynosi 90 również należą do grupy ludzi, którym łatwiej dostać prace w porównaniu z tymi, którzy zakończyli edukację na niższych szczeblach. Najliczniejszą grupę bezrobotnych niepełnosprawnych stanowią ludzie posiadający wykształcenie gimnazjalne lub niższe, a ich liczba wynosi 453 osoby. Reasumując można stwierdzić, iż wykształcenie, szczególnie wyższe, pozostaje nadal dobrym sposobem na zwiększenie swoich szans na rynku pracy.

**Rysunek 1. Liczba osób bezrobotnych niepełnosprawnych wg wykształcenia w latach 2008–2012**



Źródło: Opracowanie własne na podstawie statystyk Powiatowego Urzędu Pracy

Osoby posiadające wykształcenie wyższe są najmniejszą grupą pozostającą bez pracy. W 2008 roku stan bezrobotnych z wyższym wykształceniem wynosił 4 osoby, czyli 1,83% ogółu, natomiast najwyższy swój poziom osiągnął w roku 2011, co stanowi 11 osób, czyli 3,59% ogółu. Najmniejsza liczba osób bezrobotnych z wykształceniem gimnazjalnym i niższym była w roku 2011 i wyniosła 88 osób, tj. 35,2% ogółu. W roku kolejnym 2012 liczba bezrobotnych niepełnosprawnych osiągnęła swój najwyższy poziom spośród całego okresu objętego badaniem i wyniosła 110 osób, co stanowi 35,97% ogółu. W oparciu o powyższą analizę można dostrzec, że skala bezrobocia zmienia się w poszczególnych latach. Wykazuje jednak niewielką, lecz stałą tendencję wzrostu bezrobotnych niepełnosprawnych.

Obecny rynek pracy stawia przed bezrobotnym bardzo duże wymagania. Oprócz dobrego wykształcenia pożądane jest również doświadczenie zawodowe, czy staż pracy który jest poświadczeniem tego, że osoba

potrafi wykorzystać swoją wiedzę teoretyczną w praktycznych działaniach. Wiele trudności w znalezieniu pracy mają również osoby bez zatrudnienia w dłuższym okresie czasu i absolwenci.

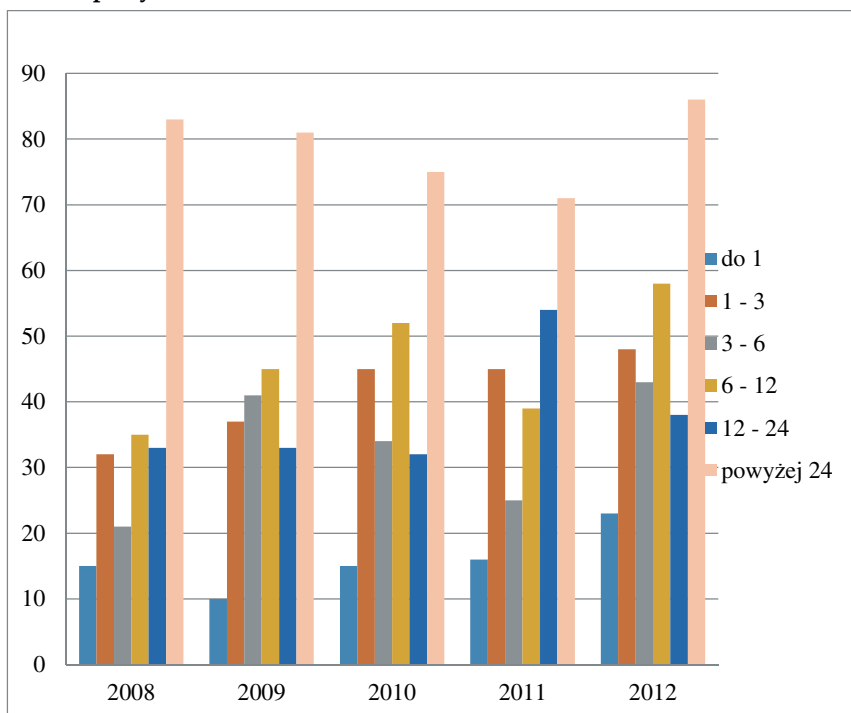
**Tabela 7. Struktura bezrobocia osób niepełnosprawnych wg posiadanego stażu pracy w latach 2008–2012**

Staż pracy	2008		2009		2010		2011		2012	
	Liczba osób	%	Liczba osób	%	Liczba osób	%	Liczba osób	%	Liczba osób	%
do 1 r.	36	22,78	42	22,46	49	23,67	46	23,96	50	20
1–5	45	28,48	47	25,13	50	24,16	45	23,44	54	21,60
5–10	35	22,15	42	22,46	43	20,77	39	20,31	58	23,20
10–20	29	18,35	36	19,25	47	22,70	38	19,79	51	20,40
20–30	9	5,71	15	8,03	13	6,28	18	9,38	27	10,80
30 – i więcej	4	2,53	5	2,67	5	2,42	6	3,12	10	4
razem	158	100	187	100	207	100	192	100	250	100

Źródło: Opracowanie własne na podstawie statystyk Powiatowego Urzędu Pracy

Osoby ze stażem pracy od 1 roku do 5 lat należą do grupy ludzi najbardziej narażonych na brak zatrudnienia. Stanowią oni 241 osób, czyli 25% ogółu. Na podobnym poziomie kształtuje się liczba osób ze stażem 5–10 lat, tj. 217 osób, czyli 22,5% oraz 10–20 lat, co stanowi 201 osób – 20,85% ogółu. Najmniej narażone na bezrobocie są osoby ze stażem 30 lat i więcej, których liczba stanowi 30 osób tj. około 3% ogółu. W roku 2012 w porównaniu z rokiem bazowym 2008, stan bezrobocia wśród ludzi ze stażem pracy wzrósł o około 37%. W całym badanym okresie poziom bezrobocia wzrasta średnio o 16,12%, a jedynie w roku 2011 nastąpił jego spadek o 7,24%. Reasumując staż pracy jest ważnym czynnikiem kształtującym szanse znalezienia zatrudnienia. Im większy bagaż doświadczeń, tym większa szansa funkcjonowania na rynku pracy.

**Rysunek 2. Liczba osób bezrobotnych niepełnosprawnych wg czasu pozostawania bez pracy w latach 2008–2012**

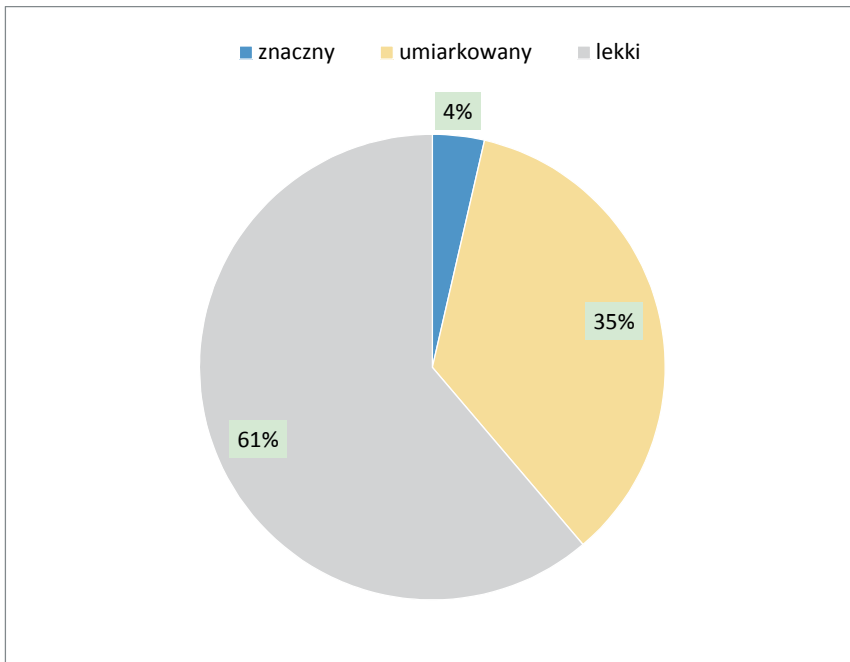


Źródło: Opracowanie własne na podstawie statystyk Powiatowego Urzędu Pracy

Uwzględniając czas pozostawania bez pracy można stwierdzić, że najbardziej narażone na bezrobocie są osoby pozostające bez pracy powyżej 24 miesięcy tj. 396 osób, czyli 31,23% ogółu. W podobny sposób prezentują się osoby bezrobotne w okresie czasu 1–3 oraz 6–12 i wynoszą odpowiednio 207 osób, tj. 16,36% i 229 osób, co stanowi 18,10%

Na najniższym poziomie kształtuje się liczba 79 osób, tj. 6,25% ogółu i dotyczy ludzi bez zatrudnienia w okresie czasu do 1 miesiąca. Od roku 2008 do 2011 liczba bezrobotnych pozostających bez pracy powyżej 24 miesięcy spadła średnio o 5%. Dopiero roku 2012 w porównaniu z rokiem bazowym – 2008 nastąpił wzrost bezrobocia wśród osób bez pracy powyżej 24 miesięcy i wyniósł 3,5%. Kolejnymi czynnikami determinującymi strukturę bezrobocia wśród osób niepełnosprawnych jest stopień oraz rodzaj niepełnosprawności.

Rysunek 3. Liczba osób bezrobotnych niepełnosprawnych wg stopnia niepełnosprawności w latach 2008–2012



Źródło: Opracowanie własne na podstawie statystyk Powiatowego Urzędu Pracy

Na powyższym wykresie przedstawiono liczbę osób bezrobotnych z niepełnosprawnością według stopnia ich niepełnosprawności. Najwięcej ludzi posiada stopień lekki, są to 852 osoby, czyli około 61% ogółu. Najniższy poziom braku pracy występuje u tych, którzy posiadają znaczny stopień niepełnosprawności tj. 50 osób, co stanowi 4% ogółu. W badanym okresie umiarkowany stopień niepełnosprawności ma 490 osób tj. 35% ogółu.

Tabela 8. Struktura bezrobocia osób niepełnosprawnych wg rodzaju niepełnosprawności w latach 2008–2012

	2008	2009	2010	2011	2012	Razem
Upośledzenie umysłowe	11	8	13	16	12	60
Choroby psychiczne	32	34	29	29	26	150
Zaburzenie głosu, mowy i choroby słuchu	18	18	21	17	21	95
Choroby narządu wzroku	20	29	21	28	32	130
Upośledzenie narządu ruchu	60	70	85	68	92	375

	2008	2009	2010	2011	2012	Razem
<b>Epilepsja</b>	9	14	12	13	15	63
<b>Choroby układu oddechowego i układu krążenia</b>	25	20	21	29	34	129
<b>Choroby układu pokarmowego</b>	5	3	4	4	7	23
<b>Choroby układu moczowo – płciowego</b>	1	3	6	4	3	17
<b>Choroby neurologiczne</b>	24	25	22	17	25	113
<b>Inne</b>	11	15	26	23	28	103
<b>Razem</b>	216	239	260	248	295	

Źródło: Opracowanie własne na podstawie statystyk Powiatowego Urzędu Pracy

W okresie 2008–2012 najwięcej bezrobotnych niepełnosprawnych stanowiły osoby z uszkodzeniem narządu ruchu, tj. 375 osób, czyli 39,8% ogółu. Najmniejszą grupę tworzą zaś osoby z problemami układu moczowo-płciowego, tj. 17 osób – 1,35% ogółu. Na podstawie powyższej analizy okazuje się, że z roku na rok liczba osób z niepełnosprawnością wzrasta średnio o 11,21%, z czego w roku 2012 nastąpił wzrost aż o 15,93%. Jedynie w roku 2011 doszło do spadku liczby bezrobotnych niepełnosprawnych w porównaniu z rokiem 2010 o 4,62%

### 2.3. Wydatki poniesione w powiecie płońskim na poszczególne formy przeciwdziałania bezrobociu i aktywizacji zawodowej w latach 2008–2012

W latach 2008–2012 Powiatowy Urząd Pracy w Płońsku podjął się wielu działań by zmniejszyć bezrobocie na lokalnym rynku pracy. Prezentowane wcześniej analizy pokazały, że osobami najbardziej narażonymi na bezrobocie są ludzie bez pracy powyżej 24 miesięcy, z niskim wykształceniem i lekkim stopniem niepełnosprawności.

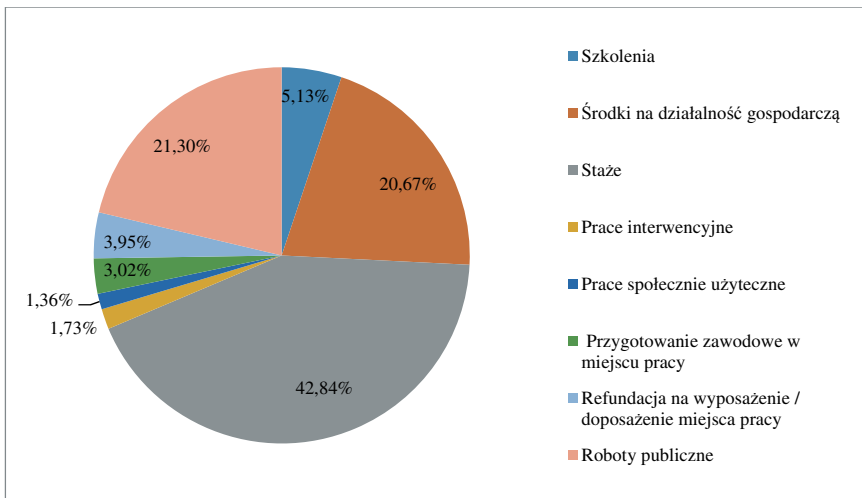
Tabela 9. Struktura wydatków poniesionych na walkę z bezrobociem przez powiat płoński w latach 2008–2012

	2008	2009	2010	2011	2012	RAZEM
<b>Szkolenia</b>	1 076 837	801 623	1 665 265	481 005	827 828	4 852 558
<b>Środki na działalność gospodarczą</b>	2 402 895	5 941 514	6 636 595	1 273 050	3 305 199	19 559 253
<b>Stáže</b>	6 292 792	9 660 682	13 918 852	5 901 055	4 761 843	40 535 224
<b>Prace interwencyjne</b>	342 465	192 387	303 019	225 164	576 771	1 639 806

	2008	2009	2010	2011	2012	RAZEM
Prace społecznie użyteczne	331 993	279 417	265 849	831	404 684	1 282 774
Przygotowanie zawodowe w miejscu pracy	1 991 454	878 689	0	0	0	2 870 143
Refundacja na wyposażenie / doposażenie miejsca pracy	685 532	910 330	1 225 680	0	913 883	3 735 425
Roboty publiczne	3 626 948	5 301 673	7 494 508	2 432 565	1 299 796	20 155 490
<b>RAZEM</b>	<b>16 750 916</b>	<b>23 966 315</b>	<b>31 509 768</b>	<b>10 313 670</b>	<b>12 090 004</b>	

Źródło: Opracowanie własne na podstawie statystyk Powiatowego Urzędu Pracy

**Rysunek 4. Wartość środków wydatkowanych na walkę z bezrobociem i aktywizację zawodową w latach 2008–2012 (w złotych)**



Źródło: Opracowanie własne na podstawie statystyk Powiatowego Urzędu Pracy

Na podstawie tabeli 2.7 w latach 2008–2012 największe wydatki poniesione przez Fundusz Pracy przeznaczono na staże, tj. 42,84% ogółu. Natomiast najmniej wydatkowano na zorganizowanie prac społecznie użytecznych, czyli 1,36% ogółu. Rokiem, w którym przekazano najwięcej środków pieniężnych na walkę z bezrobociem i aktywizację zawodową jest rok 2010. Łącznie poniesione w nim koszty wyniosły 31 509 768, w tym na staże 13 941 852, tj. 44,17% ogółu. W latach 2010–2012 zrezygnowano z przygotowania zawodowego w miejscu pracy w związku, z czym nie poniesiono żadnych wydatków z tego tytułu. W odniesieniu

do całego okresu objętego analizą okazuje się, że liczba środków z Funduszu Pracy na przeciwdziałanie bezrobociu i aktywizację zawodową rosła w latach 2008–2010 oraz w roku 2012 średnio o 22,91%. Jedynie w roku 2011 nastąpił spadek dofinansowania w porównaniu do roku poprzedniego o 67,27%.

Powyższe dane prezentują sumę kosztów poniesionych w związku ze zwalczaniem bezrobocia i aktywizacji zawodowej w latach 2008–2012. Wartość wydatków w całym badanym okresie wahała się od 1 282 744, tj. 1,36% na prace społecznie użyteczne, do 40 535 224, czyli 42,84% na staże. Podobnie jak w przypadku prac społecznych kształtował się poziom wydatków na prace interwencyjne, tj. 1 639 806–1,73%. Pozostałe formy aktywizacji w ogóle wydatków prezentują się w następujący sposób. Przygotowanie zawodowe w miejscu pracy – 3,2%, refundacja na wyposażenie / doposażenie miejsca pracy – 3,95%, jedynie w roku 2011 zrezygnowano z dofinansowania tego typu działań, szkolenia – 5,13%, środki na działalność gospodarczą – 20,67% oraz roboty publiczne – 21,30%.

**Tabela 10. Efektywność wybranych form aktywizacji zawodowej i walki z bezrobociem stosowanych w powiecie plockim w latach 2008–2012**

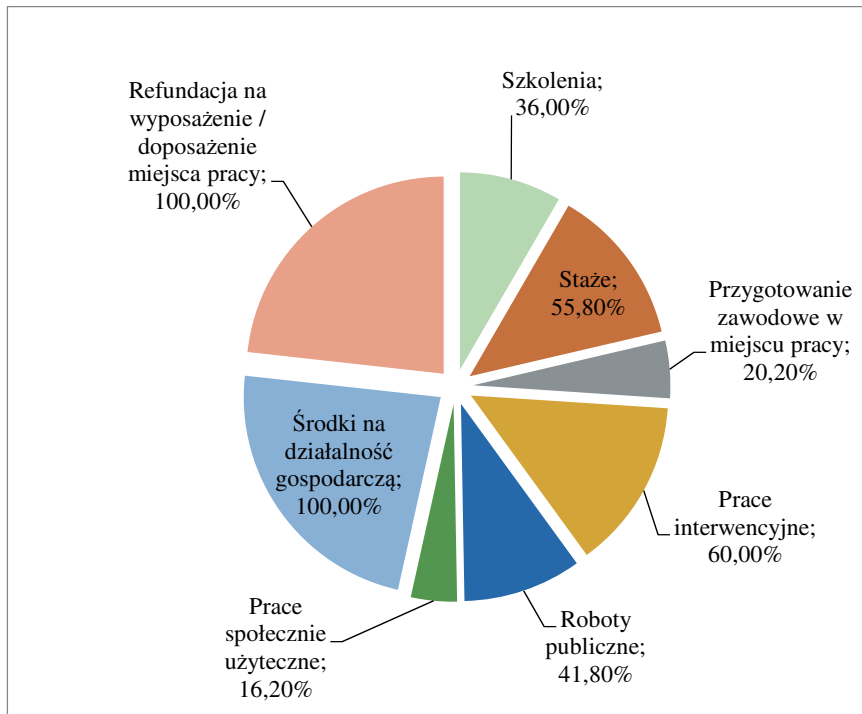
	2008	2009	2010	2011	2012
<b>Szkolenia</b>	38%	42%	42%	27%	31%
<b>Środki na działalność gospodarczą</b>	100%	100%	100%	100%	100%
<b>Staże</b>	61%	51%	58%	48%	61%
<b>Prace interwencyjne</b>	32%	44%	89%	44%	91%
<b>Prace społecznie użyteczne</b>	11%	16%	20%	9%	25%
<b>Przygotowanie zawodowe w miejscu pracy</b>	52%	49%	0%	0%	0%
<b>Refundacja na wyposażenie / doposażenie miejsca pracy</b>	100%	100%	100%	100%	100%
<b>Roboty publiczne</b>	3%	29%	29%	57%	91%

Źródło: Opracowanie własne na podstawie statystyk Powiatowego Urzędu Pracy

Powyższa tabela pokazuje, że efektywność poszczególnych form walki z bezrobociem i aktywizacji zawodowej w latach 2008–2009 sukcesywnie rosła średnio o 16,4%. Podobnie sytuacja wyglądała w roku 2012, w którym nastąpił wzrost poziomu efektywności o 22,82% w porównaniu do roku poprzedniego. Spadek zauważyć można w latach 2010–2011 i wynosił on

średnio 6,39%. Rozpatrując wskaźniki efektywności w całym okresie można zauważyć, iż poziom efektywności zmienia się w poszczególnych latach nie wykazując przy tym stałej tendencji rosnącej bądź malejącej.

**Rysunek 5. Średni poziom efektywności wybranych form aktywizacji zawodowej i walki z bezrobociem w powiecie plockim w latach 2008–2012**



Źródło: Opracowanie własne na podstawie statystyk Powiatowego Urzędu Pracy

Rysunek 5 prezentuje dane dotyczące średniej efektywności poszczególnych form zwalczania bezrobocia i aktywizacji zawodowej w latach 2008–2012. Do najbardziej efektywnych sposobów, tj. 100% należą środki na rozpoczęcie własnej działalności gospodarczej oraz refundacja na wyposażenie miejsca pracy. Na podobnym poziomie kształtuje się staż oraz prace interwencyjne. Ich efektywność wynosi kolejno 55,80% oraz 60%. Najmniej skuteczne okazują się prace społeczne, które stanowią zaledwie 16,20% efektywności.

## Zakończenie

Aktywność ludzi dorosłych oznacza przede wszystkim pracę zawodową. Podjęcie zatrudnienia symbolizuje samodzielność, daje szansę na niezależność ekonomiczną, jak również zobowiązuje jednostkę do wypełnienia w należyty sposób powierzonych obowiązków i działań, które wynikają z pełnionej funkcji zawodowej. Sytuacja ludzi pełnosprawnych



w porównaniu z osobami niepełnosprawnymi na rynku pracy jest zupełnie inna. Różnice te są wyrazem trudności związanych z podjęciem zatrudnienia, które wynikają ze stopnia i zakresu ograniczenia zdolności do pracy. Osoby niepełnosprawne mają problemy z wyborem zawodu. Wynika to często z niskiego poczucia własnej wartości a co za tym idzie optymalnego wyboru stanowiska. Państwo w celu ograniczenia bezrobocia stosuje szeroki wachlarz metod, by choćby częściowo je wyeliminować lub zmniejszyć jego negatywne skutki. Osobom bezrobotnym niepełnosprawnym oferowana jest różnego rodzaju pomoc, w postaci środków na rozpoczęcie własnej działalności gospodarczej, szkoleń, staży, przygotowania zawodowego w miejscu pracy oraz prac interwencyjnych i społecznie użytecznych, a także w postaci robót publicznych. Pomoc udzielana jest również pracodawcom w postaci refundacji na wyposażenie bądź doposażenie stanowisk dla nowozatrudnionych pracowników. Aby osoby z niepełnosprawnością mogły zwalczyć trudności wynikające z planowania kariery zawodowej konieczne jest wsparcie ze strony doradcy i pośrednictwa zawodowego. Ich rola polega na przedstawieniu osobom niepełnosprawnym sytuacji na rynku oraz na doradztwie przy wyborze zawodu czy odpowiedniego szkolenia, które przy rosnącej konkurencji i wymaganiach pracodawców jest niezbędną formą uzyskania doświadczenia i kształcenia pracowników.

W zaprezentowanej charakterystyce powiatu płockiego przedstawiono jego lokalny rynek pracy w różnych przekrojach strukturalnych. Analiza odnosiła się przede wszystkim do wielkości i struktury bezrobocia na przestrzeni lat 2008–2012. Badania dotyczyły rozmiaru bezrobocia pod względem płci, wieku, wykształcenia oraz stażu pracy, czasu pozostawania bez zatrudnienia, a także rodzaju i stopnia niepełnosprawności. Zgodnie z przeprowadzoną analizą okazało się, że najwyższy poziom bezrobocia w przypadku niepełnosprawnych ze statusem bezrobotnego charakteryzował kobiety (w roku 2012 stanowiły 53,3% ogółu bezrobotnych). Natomiast w odniesieniu do osób niepełnosprawnych posiadających status poszukującego pracy na bezrobocie bardziej narażeni są mężczyźni (w 2012–21,2% ogółu). Wysoki brak zatrudnienia cechuje również ludność z przedziału wiekowego 45–54 oraz z wykształceniem gimnazjalnym i niższym. Analizując staż pracy okazuje się, że największe bezrobocie dotyka osoby, które miały przepracowane od 1–5 lat, stanowią one 25% ogółu. Według czasu pozostawania bez pracy, stopnia i rodzaju niepełnosprawności szczególnie narażone są osoby niepracujące powyżej 24 miesięcy, posiadające umiarkowany stopień niepełnosprawności oraz ludność z uszkodzeniem narządu ruchu.

## **Bibliografia:**

1. Góra M., Sztanderska U., *Wprowadzenie do analizy rynku pracy – przewodnik*, Ministerstwo Pracy i Polityki Społecznej, Warszawa 2006 r.,
2. Kirenko J., Sarzyńska E., *Bezrobocie niepełnosprawność potrzeby*, Wyd. Uniwersytetu Marii Curie- Skłodowskiej, Lublin 2010 r.,
3. Kwiatkowski E., *Bezrobocie podstawy teoretyczne*, Współczesna ekonomia, PWN, Warszawa 2002 r.,
4. Noga. M., Stawicka M., *Rynek pracy w Polsce w dobie integracji europejskiej i globalizacji*, Wyd. CeDeWu, Warszawa 2009 r.,

## **Inne źródła:**

Powiatowy Urząd Pracy w Płocku

Raport Fundacji Republikańskiej, Zawody Regulowane, Wrzesień 2011

Rocznik statystyczny GUS

Rozporządzenie Ministra Gospodarki Pracy i Polityki Społecznej z dn. 15 lipca 2003 w sprawie orzekania o niepełnosprawności i stopniu niepełnosprawności Dz. U. 2003 Nr 139, poz. 1328

Ustawa z dnia 20 kwietnia 2004 r., o promocji zatrudnienia i instytucjach rynku pracy, Dz. U. 2004 Nr 99, poz. 1001

## **Zasoby Internetu:**

1. <http://powiat-plock.pl/>
2. [www.basellorlen.pl](http://www.basellorlen.pl)
3. [www.centromost.com.pl/](http://www.centromost.com.pl/)
4. [www.orlen.pl/](http://www.orlen.pl/)
5. [www.per.com.pl/](http://www.per.com.pl/)
6. [www.pppt.pl/](http://www.pppt.pl/)
7. [www.pupplock.pl](http://www.pupplock.pl)
8. [www.yp.pl/](http://www.yp.pl/)

**Keywords:** *Unemployment, unemployment of disabled persons, labor market, unemployment policy, self-employment, staff training, work experience, subsidiary aid to promote new work places.*

## **Summary**

The main aim of this article is to present the scale of unemployment, especially unemployment of disabled persons within the period of 2008–2012 years in the region of Plock. The first part of analysis has described labor market and problem of unemployment in categories of sex, age, education, experience and the time being unemployed as well in categories according to the kind and extend of disability. The second part of analysis shows the means which were undertaken to reduce unemployment within that period by local authority and government agency. Among the others there are given such expenses on industrial placement, aid to promote individual activity – self-employment, staff training etc. and their influence on reduction of unemployment in the region of Plock.