

Mariola Szewczyk-Jarocka
Państwowa Wyższa Szkoła Zawodowa w Płocku

Anna Nowacka
Państwowa Wyższa Szkoła Zawodowa w Płocku

KOREPETYCJE A RYNEK PRACY NIEREJESTROWANEJ – KOMUNIKAT Z BADAŃ WTÓRNYCH

Streszczenie:

Problem „pracy na czarno” w szkolnictwie, mimo upływu lat nie stracił nic ze swojej aktualności. Zjawisko korepetycji jest powszechne, ale często ignoruje się jego skalę i problematyczność. Występuje ogromny rozdźwięk pomiędzy ich istnieniem w szarej strefie edukacji a pomijaniem ich w publicznej debacie. Jednym ze sposobów omijania przepisów jest prowadzenie korepetycji i wiąże się to z nieprzestrzeganiem Ordynacji Podatkowej. Zatem możemy pokusić się o stwierdzenie, iż korepetycje, od których nie odprowadzamy podatków są szarą strefą edukacji.

Słowa kluczowe: korepetycje, uczniowie, szkolnictwo średnie, praca na czarno.

Wprowadzenie

Problem szarej strefy oraz jej kategorii czyli „pracy na czarno” dotyczy większości krajów na świecie bez względu na typ gospodarki. Istnienie tego zjawiska przyczynia się do wielu niekorzystnych skutków w gospodarce. Negatywną konsekwencją szarej strefy jest fakt, że osoby w niej pracujące nie są chronione prawem i nie mają możliwości legalnego wypracowania zabezpieczenia finansowego na przyszłość. Należy jednak zwrócić uwagę, że „praca na czarno” może stanowić podstawowe źródło utrzymania gospodarstwa domowego, szczególnie w przypadku młodych ludzi, którzy mają problemy ze znalezieniem legalnego zatrudnienia. Korepetycje są jednym z przykładów pracy „na czarno”. Skala tego zjawiska jest trudna do oszacowania.

1. Praca „na czarno”

Bardzo ważną kategorią szarej strefy jest praca „na czarno”. W odróżnieniu od pracy rejestrowanej – legalnej posiada ona następujące charakterystyczne cechy [Smuga (red.), 2005, s.4]:

1. Jest to także praca na rachunek własny, jeśli z tytułu prowadzonej działalności gospodarczej nie są płacone podatki i składki na ubezpieczenie społeczne i inne zobowiązania finansowe wobec państwa.
2. Jest to praca najemna, wykonywana bez nawiązania stosunku pracy, czyli bez umowy o pracę lub innej pisemnej umowy pomiędzy pracownikiem, a pracodawcą. Pracownik nie uzyskuje ubezpieczenia społecznego, od dochodów z pracy nierejestrowanej – nielegalnej nie są płacone podatki od dochodów osobistych, a pracodawca nie odprowadza na konto Zakładu Ubezpieczeń Społecznych i Funduszu Pracy odpowiednich sum z tytułu wypłacanego wynagrodzenia.

Bardzo często praca na czarno podejmowana jest przez osoby o niższych kwalifikacjach i poziomie wykształcenia oraz imigrantów z krajów zacofanych gospodarczo. Jest ona odpowiedzią na wysokie koszty pracy, wysokie bezrobocie, trudny rynek pracy, uciążliwości prowadzenia działalności gospodarczej. Słynny klin podatkowy, czyli prawie dwukrotna różnica pomiędzy tym, co pracownik dostaje „do ręki”, a kosztami, które ponosi pracodawca z tytułu jego zatrudnienia, jest zachętą do płacenia pracownikowi całości bądź części wynagrodzenia w sposób nieformalny. Z powodu uciążliwości biurokratycznej, wysokich podatków i składek na ZUS wiele osób pracuje bez zarejestrowania. Mimo, że zwiększa w sposób znaczący liczbę miejsc pracy nie stanowi ona z pewnością motoru postępu społeczno-gospodarczego. Jest to raczej sposób na przetrwanie tak dla części pracodawców, jak i pracobiorców, będących bez szans na oficjalnym rynku pracy.

Unikanie płacenia podatków i praca „na czarno” znajdują odzwierciedlenie w wielu formach nieoficjalnej działalności ekonomicznej. Formy te są nieustannie modyfikowane i wzbogacane.

Przykładem pracy „na czarno” są udzielane korepetycje przez nauczycieli szkół średnich. Korepetycje definiowane są jako płatne lekcje z przedmiotów nauczanych w szkołach. Do korepetycji zaliczamy więc: lekcje indywidualne, grupowe, zajęcia w (szczególnie popularnych na Dalekim Wschodzie) szkołach korepetycyjnych oraz kursy przygotowawcze na uczelnie [Putkiewicz, 2005, s.2].

Korepetycje są definiowane np. przez M. Braya jako lekcje prywatne udzielane przez nauczyciela jednemu lub kilku uczniom, a także lekcje, kursy i zajęcia w specjalnie do tego powołanych szkołach wieczorowych, a nawet wakacyjnych [Putkiewicz, 2005, s.2]. Korepetycje są opłacane przez rodziców uczniów lub niekiedy przez samych uczniów. Dotyczą treści kształcenia szkolnego objętych standardami egzaminacyjnymi: języka ojczystego, matematyki, historii, przedmiotów przyrodniczych oraz nauczanych w szkole języków obcych. Zgodnie z przyjętą definicją korepetycjami nie są zajęcia rozszerzające, komplementarne w stosunku do szkolnego zestawu przedmiotów kształcenia (np. z tańca, muzyki, plastyki czy

zajęcia sportowe), o ile nie są przedmiotami nauczonymi w szkole (np. muzycznej czy baletowej). Do kategorii korepetycji nie zalicza się także pozaszkolnych lekcji religii, odbywających się w kościołach i innych miejscach kultu, a także pomocy udzielanej uczniom przez domowników, członków rodziny, znajomych, kolegów – jeśli nie jest płatna [Putkiewicz, 2005, s.17-18].

Tabela 1. Wybrane formy gospodarki nieoficjalnej

Forma gospodarki nieoficjalnej	Przykłady
Wytwarzanie dóbr na własne potrzeby w gospodarstwach domowych	<ul style="list-style-type: none"> • produkcja rolna na własne potrzeby, • różne formy aktywności produkcyjnej i usługowej w gospodarstwach domowych (przetwórstwo żywności, sprzątanie, pranie, opieka nad dziećmi, remonty, prace budowlane, itp.), • wykonywane nieodpłatne prace społeczne (wolontariat)
Rynek pracy nierejestrowanej	<ul style="list-style-type: none"> • różne formy pracy na czarno np. korepetycje, • zatrudnianie dzieci i młodocianych, • praca chałupnicza, • kradzież pracy (wykonywanie pracy zarobkowej w godzinach pracy oficjalnej), • różnego rodzaju niedeklarowane prace dodatkowe, • praca w przedsiębiorstwach podziemnych
Nielegalny rynek kapitałowy	<ul style="list-style-type: none"> • lichwa, • nielegalne banki, • nielegalny import oraz eksport kapitału
Nieoficjalny rynek dóbr i usług	<ul style="list-style-type: none"> • rynek towarów i usług nielegalnych, którymi obrót jest zabroniony (broń, narkotyki itp.), • rynek towarów legalnych, wprowadzonych do obrotu bez faktur
Nieprawidłowości i oszustwa podatkowe	<ul style="list-style-type: none"> • sztuczne „nadmuchiwanie” kosztów produkcji, • ukrywanie w całości lub częściowo prowadzonej działalności gospodarczej (zaniżanie obrotów, produkcji, sprzedaży), • inne sposoby zaniżania podstawy opodatkowania
Nieregistrowana wymiana handlowa z zagranicą	<ul style="list-style-type: none"> • niedofakturowanie eksportu, • nadfakturowanie importu, • przemyt

Źródło: Mróz [2002, s 37].

Większość korepetycji jest udzielana nieformalnie, poza zasięgiem państwowego systemu poboru podatków. Władze państwowe mogą więc odnieść wrażenie, że pewne jednostki nie dokładają się do wspólnej działalności, tak jak

powinny to robić. Z kolei brak dochodów z podatków od danej działalności oznacza, że rząd nie może przeznaczyć ich na własne cele społeczne i gospodarcze [Bray, 2012, s. 46].

Jeżeli podatnik udziela korepetycji w sposób zorganizowany i ciągły, we własnym imieniu i na własny lub cudzy rachunek, może rozliczyć przychody uzyskiwane w ten sposób jako przychody z działalności gospodarczej. W takim przypadku można zastosować jeden z trzech sposobów opodatkowania:

- karta podatkowa,
- ryczałt ewidencjonowany,
- zasady ogólne.

Karta podatkowa jest to najprostszy sposób rozliczenia się z podatku dochodowego. Istota tej formy rozliczenia polega na tym, że podatnik nie musi prowadzić ksiąg, składać zeznań podatkowych, deklaracji o wysokości uzyskanego dochodu oraz wpłacać zaliczek na podatek dochodowy. Zryczałtowany podatek dochodowy w formie karty podatkowej mogą płacić podatnicy prowadzący działalność w zakresie usług edukacyjnych, polegającą na udzielaniu lekcji na godziny (art. 23 ust. 1 pkt 11 ustawy o zryczałtowanym podatku dochodowym od niektórych przychodów osiąganych przez osoby fizyczne).

Stawki karty podatkowej w zakresie usług edukacyjnych na rok 2015 zostały określone w załączniku nr 3 część XI Obwieszczenia Ministra Finansów (tabela 2).

Tabela 2. Stawki karty podatkowej w zakresie usług edukacyjnych obowiązujące w 2015 roku

Liczba godzin przeznaczonych na udzielanie lekcji miesięcznie	Stawka w złotych
do 48	4,80 za każdą godziną
powyżej 48 do 96	230,40 + 10 za każdą godzinę ponad 48 godzin
powyżej 96	710,40

Źródło: Obwieszczenie Ministra Finansów z dnia 17 listopada 2014 roku w sprawie stawek karty podatkowej, kwoty, do której można wykonywać świadczenia przy prowadzeniu niektórych usług z wyjątkiem świadczeń dla ludności, oraz kwartalnych stawek ryczałtu od przychodów proboszczów i wikariuszy, obowiązujących w 2015 roku (załącznik nr 3, część XI).

Korepetytorzy swoje dochody z korepetycji udzielanych w ramach prowadzonej działalności gospodarczej mogą rozliczyć w ramach tzw. ryczałtu ewidencjonowanego. Aby jednak można było rozliczyć podatek dochodowy w ten sposób trzeba spełnić jeden z warunków (załącznik nr 2, poz. 25 do ustawy o zryczałtowanym podatku dochodowym od niektórych przychodów osiąganych przez osoby fizyczne):

- usługi muszą być związane z prowadzeniem przedszkoli oraz oddziałów przedszkolnych w szkołach podstawowych, w tym specjal-

nych w zakresie przygotowania dzieci do nauki w szkole (PKWiU 80.10.11 ex), które są opodatkowane 8,5% stawką;

- usług muszą być świadczone w zakresie edukacji w ramach wolnych zawodów, które opodatkowane są 20% stawką.

W związku z powyższym usługi edukacji muszą być świadczone w ramach wolnego zawodu, aby podlegały opodatkowaniu ryczałtem ewidencjonowanym w wysokości 20%, co oznacza, że [www1]:

- świadczy je nauczyciel,
- polegają na udzielaniu lekcji na godziny,
- nie są świadczone na rzecz podmiotów gospodarczych,
- usługi te są świadczone bezpośrednio przez podatnika, bez zatrudniania innych osób związanych z istotą danego zawodu.

Rozliczanie podatku dochodowego od dochodów uzyskiwanych w ramach udzielania korepetycji jest możliwe również na tzw. zasadach ogólnych. Podstawą opodatkowania w podatku dochodowym rozliczanym na zasadach ogólnych jest dochód rozumiany jako różnica pomiędzy przychodami z danego źródła przychodów i kosztami ich uzyskania. Kosztami uzyskania przychodów są koszty poniesione w celu osiągnięcia przychodów lub zachowania albo zabezpieczenia źródła przychodów. Dochód przed opodatkowaniem może być pomniejszony o określone odliczenia. Rodzaj możliwych odliczeń uzależniony jest również od tego, czy podatnik rozlicza podatek wg skali podatkowej (18% i 32%), czy też wg stawki liniowej (19%) [Ustawa o podatku dochodowym od osób fizycznych]. Podstawowym obowiązkiem podatników rozliczających podatek dochodowy na zasadach ogólnych jest prowadzenie podatkowej księgi przychodów i rozchodów. Ponadto mają oni obowiązek samodzielnie opłacać miesięczne zaliczki na podatek dochodowy. Kwota zaliczki na podatek ulega pomniejszeniu o kwotę składek na ubezpieczenie zdrowotne [www1].

2. Informacje o badaniu

2.1. Cele badania

Głównym celem pracy było określenie wielkości szarej strefy edukacji w zakresie korepetycji. W przeprowadzonych badaniach szczególną uwagę zwrócono na powód korzystania z korepetycji, ich obszar i skalę oraz pozytywne jak i negatywne następstwa. Kolejnym krokiem było zapoznanie się z opinią ankietowanych na temat: Korepetycje – jako szara strefa edukacji, a także problem unikania zobowiązań podatkowych i ubezpieczeniowych przez osoby udzielające korepetycji, które według prawa powinny być uiszczane.

2.2. Metodyka przeprowadzonych badań

Badaniem objęto łącznie 85 uczniów sierpeckiej szkoły ponadgimnazjalnej tj. Zespół Szkół Nr 1 im. gen. Jose de San Martin w Sierpc. W szkole tej mieści się zarówno Technikum jak i Liceum Ogólnokształcące.

Przeprowadzona próba miała charakter korzystny. Wypełnieniem ankiety zajęli się uczniowie, którzy byli obecni danego dnia na lekcjach i ci którzy wyrazili zgodę na wzięcie udziału w badaniu ankietowym.

Ankieta została przeprowadzona w listopadzie 2013 roku przez Studenta Macieja Wiśniewskiego na potrzeby pracy licencjackiej w oparciu o opracowaną przez Autorki artykułu ankietę.¹ Formularz ankiety w większości zawierał pytania zamknięte.

3.3. Narzędzia badawcze

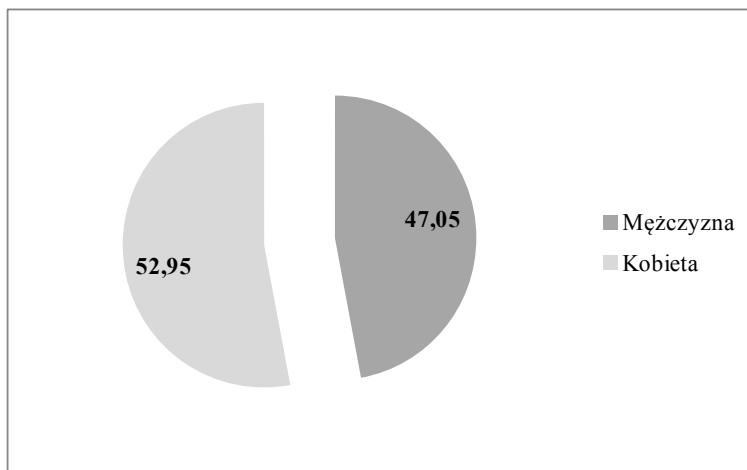
Do analizy przeprowadzonego badania wśród ankietowanych uczniów szkoły średniej, został wykorzystany program z pakietu Microsoft Office – Excel 2007. W celu przedstawienia odpowiedzi udzielanych przez osoby biorące udział w ankiecie. Analizie poddane zostały pytania zawarte w ankiecie, odpowiednio skomentowane i przedstawione za pomocą tabel, oraz wykresów.

Aplikacja Microsoft Excel jest powszechnie używana w firmach i instytucjach, a także przez użytkowników domowych. Jej główne zastosowanie to dokonywanie obliczeń (np. wydatków) zestawionych w formie tabelarycznej. W tym użyciu mają zastosowanie liczne funkcje matematyczne, finansowe i bazodanowe dostępne w programie. Istotne znaczenie ma też półautomatyczne powielanie tworzonych formuł z zastosowaniem różnych wariantów adresowania (adresowanie względne, adresowanie bezwzględne, adresowanie mieszane). Microsoft Excel służy także do tworzenia wielu typów wykresów, przydatnych między innymi w fizyce, matematyce i ekonomii. Zawiera też system zestawiania raportów z użyciem tzw. tabel przestawnych, wykorzystywany przy wykonywaniu analiz biznesowych.

3. Badana próba

Badanie ankietowe zostało wykonane przez Studenta na podstawie udostępnionej ankiety przez Autorki artykułu. W badaniu ankietowym przeprowadzonym 15 listopada 2013 roku, w sierpeckiej szkole średniej wzięło udział 85 uczniów zarówno Technikum jak i Liceum Ogólnokształcącego. 45 osób stanowiły kobiety, pozostałe 40 osób to mężczyźni.

¹ Wzór ankiety zaczerpnięto z książki: Szewczyk-Jarocka Mariola, Nowacka Anna. 2012. *Korepetycje – współczesny problem szarej strefy edukacji szkolnictwa średniego w Polsce*. Płock: Wydawnictwo Państwowej Wyższej Szkoły Zawodowej w Płocku.



Wykres 1. Płeć badanych respondentów (%)

Źródło: Opracowano na podstawie danych z pracy licencjackiej: Maciej Wiśniewski, *Korepetycje jako szara strefa edukacji na przykładzie Zespołu Szkół Nr 1 w Sierpcu*, PWSZ, Płock 2014, s. 33.

Wśród badanych (52,95%) stanowiły kobiety, zaś mężczyźni nieco ponad (47%). Żaden z respondentów nie pozostawił nie zaznaczonej odpowiedzi dotyczącej płci.

Tabela 3. Miejsce zamieszkania badanych respondentów

Wyszczególnienie	Liczebność	Procent
Wieś	57	67,05
Miasto	28	32,95
Ogółem	85	100

Źródło: Opracowano na podstawie danych z pracy licencjackiej: Maciej Wiśniewski, *Korepetycje jako szara strefa edukacji na przykładzie Zespołu Szkół Nr 1 w Sierpcu*, PWSZ, Płock 2014, s. 33.

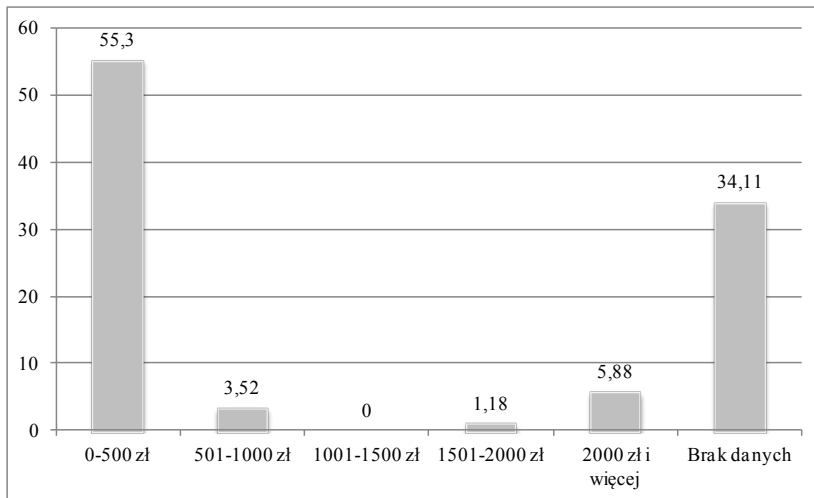
W większej ilości respondenci zamieszkiwali wieś (67,05%), natomiast z miasta pochodziło (32,95%) badanych.

Tabela 4. Nazwa szkoły, do której uczęszczają badane osoby: Zespół Szkół Nr 1 im. gen. Jose de San Martín w Sierpcu

Wyszczególnienie	Liczebność	Procent
Technikum	41	48,23
Liceum Ogólnokształcące	44	51,77
Ogółem	85	100

Źródło: Opracowano na podstawie danych z pracy licencjackiej: Maciej Wiśniewski, *Korepetycje jako szara strefa edukacji na przykładzie Zespołu Szkół Nr 1 w Sierpcu*, PWSZ, Płock 2014, s. 33.

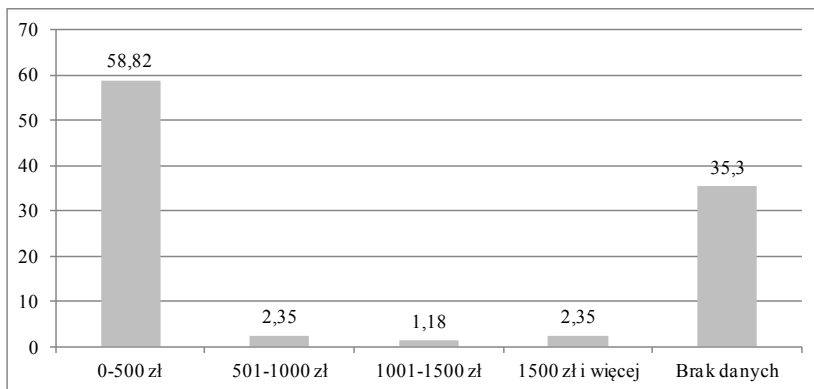
Spośród badanych (48,23%) osób uczęszczało do tej szkoły w trybie nauczania 4-letnim (Technikum), natomiast (51,77%) w trybie 3-letnim (Liceum Ogólnokształcące). Można zauważyć, że ilość osób uczęszczających rozłożyła się prawie po połowie.



Wykres 2. Wynagrodzenie brutto respondentów (w %)

Źródło: Opracowano na podstawie danych z pracy licencjackiej: Maciej Wiśniewski, *Korepetycje jako szara strefa edukacji na przykładzie Zespołu Szkół Nr 1 w Sierpcu*, PWSZ, Płock 2014, s. 34.

Większa część badanych deklaruje dochód z przedziału 0–500 zł brutto, co wynosi nieco ponad (55%) badanych. Ponad (34%) nie zaznaczyło odpowiedzi na to pytanie.



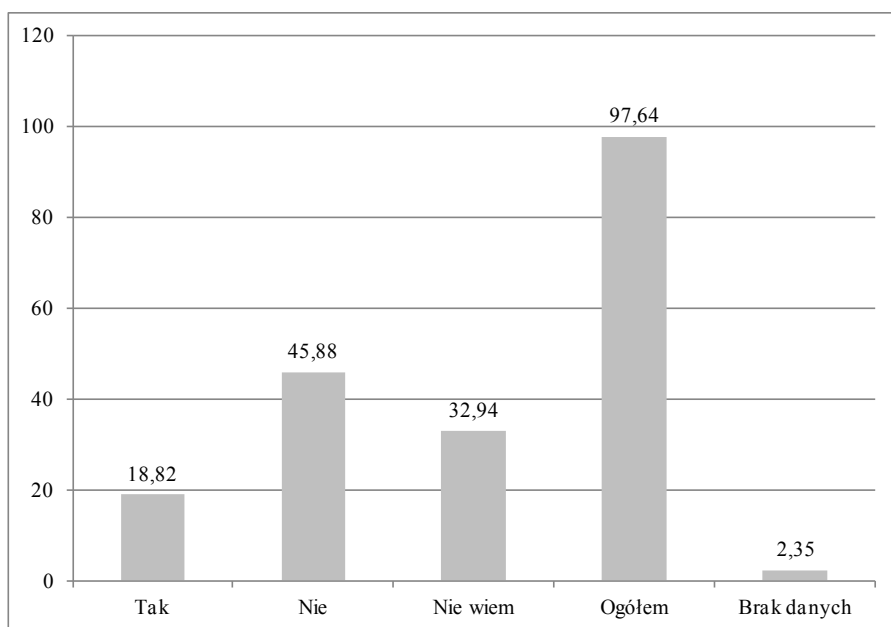
Wykres 3. Wynagrodzenie pochodzące z korepetycji (w %)

Źródło: Opracowano na podstawie danych z pracy licencjackiej: Maciej Wiśniewski, *Korepetycje jako szara strefa edukacji na przykładzie Zespołu Szkół Nr 1 w Sierpcu*, PWSZ, Płock 2014, s. 34.

Przeważnie badani respondenci deklarują wynagrodzenie pochodzące z korepetycji na poziomie 0–500 zł (58,82%), spora część osób nie udzieliła na to pytania odpowiedzi – (35,3%) badanych.

4. Szkolnictwo średnie źródłem pracy „na czarno” – korepetycje – komunikat z badań wtórnych

Praca „na czarno” w zakresie korepetycji jest zjawiskiem dość powszechnym. Badani respondenci szkoły średniej w analizowanej ankiecie odnieśli się do zjawiska korepetycji odpowiadając na pytania. Dane zostały przedstawione na wykresie 4.



Wykres 4. Poglądy na temat: czy korepetycje są szarą strefą edukacji? (w %)

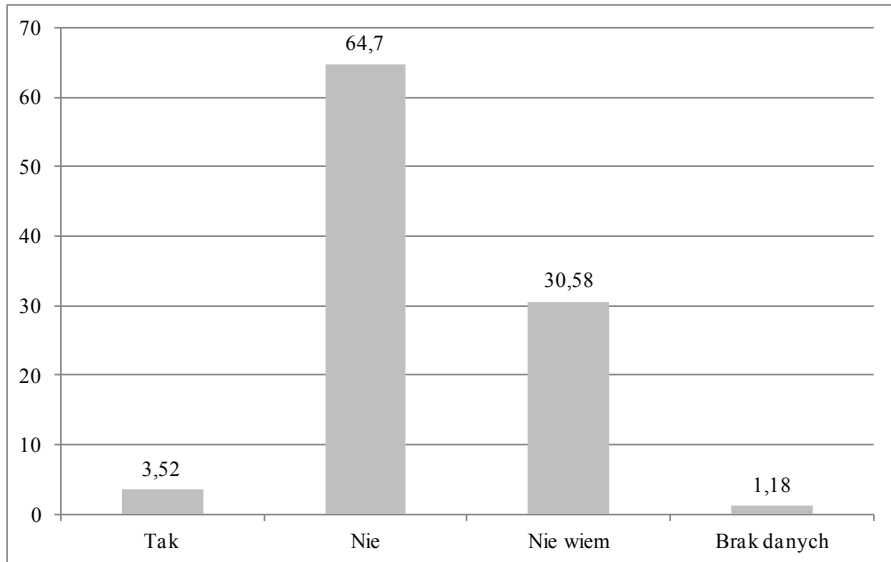
Źródło: Opracowano na podstawie danych z pracy licencjackiej: Maciej Wiśniewski, *Korepetycje jako szara strefa edukacji na przykładzie Zespołu Szkół Nr 1 w Sierpcu*, PWSZ, Płock 2014.

Niecałe (20%) uczniów twierdzi, że korepetycje to szara strefa edukacji, zaś (45,88%) badanych respondentów uważa, iż korepetycje nie są szarą strefą edukacji. Natomiast niespełna (33%) respondentów nie wie czy korepetycje to szara strefa edukacji. Blisko 67 uczniów (80%) twierdzi, że korepetycje według nich nie są szarą strefą edukacji. Z danych podanych na wykresie 4, można uznać, że korepetycje są powszechnie akceptowalne przez społeczeństwo.

Zadajmy sobie pytanie: dlaczego rodzice dzieci korzystających z korepetycji są skłonni na inwestowanie dużych sum pieniędzy w uzupełnianie ich wiedzy, która otrzymują w szkole średniej? Dlaczego korzystają z usług prywatnych ko-

repetytorów? Czy poziom nauczania w szkołach jest odpowiedni? [Szewczyk-Jarocka i Nowacka, 2012, s. 61].

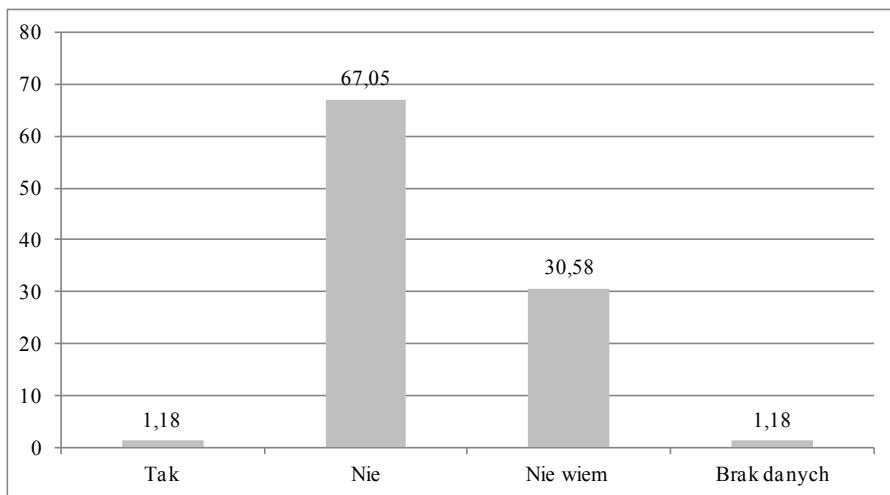
Kolejnym pytaniem skierowanym do uczniów jest wyrażenie poglądu na temat: czy od wynagrodzenia „na czarno” odprowadzane są składki na ubezpieczenie społeczne. Wyniki zostały pokazane na wykresie 5.



Wykres 5. Poglądy na temat: czy od wynagrodzenia „na czarno” odprowadzane są składki na ubezpieczenie społeczne? (w %)

Źródło: Opracowano na podstawie danych z pracy licencjackiej: Maciej Wiśniewski, *Korepetycje jako szara strefa edukacji na przykładzie Zespołu Szkół Nr 1 w Sierpcu*, PWSZ, Płock 2014.

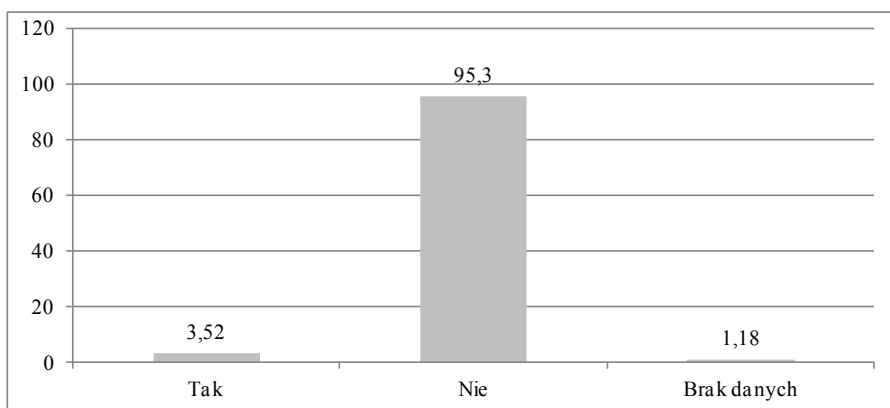
Wśród badanych (3,52%) uczniów szkoły średniej uważa, że wynagrodzenie „na czarno” w tym przypadku za korepetycje są odprowadzane składki na ubezpieczenie społeczne. (64,7%) ankietowanych twierdzi, iż od wynagrodzenia „na czarno” (za korepetycje) nie odprowadzane są składki na ubezpieczenie społeczne. Osoba prywatna prowadząca korepetycje nie mając zarejestrowanej firmy, nie odprowadza od wynagrodzenia pochodzącego z korepetycji ubezpieczenia społecznego i innych składek - to według polskiego prawa działa nielegalnie. Korepetytorzy, którzy w ramach prowadzonej działalności gospodarczej dochody uzyskiwane z korepetycji mogą rozliczać na zasadzie tzw. ryczałtu ewidencjonowanego, o którym była mowa w drugim rozdziale pracy.



Wykres 6. Poglądy na temat: czy od wynagrodzenia „na czarno” np. za korepetycje są odprowadzane podatki? (w %)

Źródło: Opracowano na podstawie danych z pracy licencjackiej: Maciej Wiśniewski, *Korepetycje jako szara strefa edukacji na przykładzie Zespołu Szkół Nr 1 w Sierpcu*, PWSZ, Płock 2014.

Ponad (1%) uczniów twierdzi, że od wynagrodzenia „na czarno” odprowadzany jest podatek. Wśród ankietowanych jest grupa osób, która nie wie czy od wynagrodzenia „na czarno” odprowadza się podatek (30,58%) co za tym idzie nie wiedzą oni zbyt wiele na temat wynagrodzeń w szarej strefie edukacji. Przeważająca część badanych osób uważa, iż od wynagrodzenia nie są odprowadzane podatki.



Wykres 7. Odsetek uczniów którzy udzielają korepetycji (w %)

Źródło: Opracowano na podstawie danych z pracy licencjackiej: Maciej Wiśniewski, *Korepetycje jako szara strefa edukacji na przykładzie Zespołu Szkół Nr 1 w Sierpcu*, PWSZ, Płock 2014.

W grupie badanych uczniów (3,52%) pracuje poprzez udzielanie korepetycji. Znaczna część uczniów (95,3%) nie udziela korepetycji. Można wysunąć wnioski, iż osoby, które udzielają korepetycji to koleżanki lub koledzy osób potrzebujących pomocy w nauce. Najczęściej taki typ pomocy rodzi się w aspekcie koleżeńskim i nie jest powiedziane, że osoby udzielające korepetycji otrzymują wynagrodzenie za taką pomoc. Istnieje również druga idea a mianowicie, uczniowie którzy udzielają pomocy chcą zarobić pieniądze, gdyż jest prawdopodobieństwo, że pochodzą z rodzin mniej zamożnych.

Podsumowanie

Trudno dokonać jednoznacznej oceny zjawiska korepetycji. Niewątpliwie korepetycje umożliwiają uczniom poszerzenie wiedzy oraz pomagają w lepszym zrozumieniu materiału z przedmiotów, z którymi są problemy. Z drugiej strony odpłatne lekcje to przykład pracy nierejestrowanej, ponieważ korepetytorzy nie płacą podatków i nie odprowadzają składek na Fundusz Ubezpieczeń Społecznych.

Wyniki badania ankietowego wskazują na brak zrozumienia pojęcia „praca na czarno”. Około połowy ankietowanych uczniów uważa, że dochody uzyskiwane z korepetycji są opodatkowane podatkiem dochodowym i obciążone składkami na ubezpieczenie społeczne. To może wskazywać na fakt, że korepetycje są społecznie akceptowane i przyjmuje się je jako zjawisko normalne, które od wielu lat funkcjonuje w gospodarce.

Bibliografia

- Bray Mark. 2012. *Korepetycje – cień rzucany przez szkoły*. Warszawa: Wolters Kluwer Business.
- Kupisiewicz Czesław. 2000. *Dydaktyka ogólna*. Warszawa: Oficyna Wydawnicza „Graf Punkt”.
- Mróz Bogdan. 2002. *Gospodarka nieoficjalna w systemie ekonomicznym*. Warszawa: Oficyna Wydawnicza SGH.
- Nowacka Anna, Szewczyk-Jarocka Mariola. 2011. Korepetycje jako szara strefa edukacji we współczesnej gospodarce otwartej – badania własne. W *Przedsiębiorstwo w otoczeniu gospodarczym. Przestępczość gospodarcza*, red. Jacek Grzywacz, Sławomir Kowalski. Płock: Wydawnictwo Państwowej Wyższej Szkoły Zawodowej w Płocku.
- Nowacka Anna, Szewczyk-Jarocka Mariola. 2012. „Korepetycje jako problem systemu edukacji w Polsce” *Zarządzanie i Edukacja*. Warszawa: Dwumiesięcznik Szkoły Wyższej im. Bogdana Jańskiego. Nr 82-Maj/Czerwiec.
- Nowacka Anna, Szewczyk-Jarocka Mariola. 2012. „Studenci Państwowej Wyższej Szkoły Zawodowej w Płocku wobec problemu szarej strefy edukacji”. *Zeszyty Naukowe PWSZ w Płocku. Nauki Ekonomiczne*. Płock: Wydawnictwo Państwowej Wyższej Szkoły Zawodowej w Płocku. Tom XV.
- Putkiewicz Elżbieta. 2005. „Korepetycje – szara strefa edukacji”. *Analizy i Opinie*. Warszawa: Instytut Spraw Publicznych. Nr (56)12:2.
- Smuga Tadeusz (red.). 2005. *Metodologia badań szarej strefy na rynku usług turystycznych*. Warszawa: Instytut Koniunktur i Cen Zagranicznych.

- Szewczyk-Jarocka Mariola, Nowacka Anna. 2012. *Korepetycje – współczesny problem szkolnictwa średniego w Polsce*. Płock: Wydawnictwo Państwowej Wyższej Szkoły Zawodowej w Płocku.
- Szewczyk-Jarocka Mariola, Nowacka Anna. 2013. „Korepetycje – Aktualny problem szkolnictwa ponad gimnazjalnego. Badania w Płocku”. *Notatki Płockie*. 1/234:41.
- Szewczyk-Jarocka Mariola, Nowacka Anna. 2012. Zjawisko korepetycji jako kluczowy problem szarej strefy edukacji szkolnictwa średniego. W *Gospodarka rynkowa w warunkach kryzysu*. red. Jacek Grzywacz, Sławomir Kowalski. Płock: Wydawnictwo Państwowej Wyższej Szkoły Zawodowej w Płocku.
- Wiśniewski Maciej. 2014. *Korepetycje jako szara strefa edukacji na przykładzie Zespołu Szkół Nr 1 w Sierpcu*. PWSZ Płock (praca licencjacka).
- *Przyczyny pracy nierejestrowanej, jej skala, charakter i skutki społeczne*, pod red. M. Bednarskiego, E. Kryńskiej, K. Patera, M. Walewskiego, Raport przygotowany na zlecenie Departamentu Rynku Pracy Ministerstwa Pracy i Polityki Społecznej w ramach projektu „Przyczyny pracy nierejestrowanej, jej skala, charakter i skutki społeczne” współfinansowanego ze środków Europejskiego Funduszu Społecznego. Wykonawcy projektu: Instytut Badań i Spraw Socjalnych, Centrum Badania Opinii Społecznej (CBOS), CASE – Centrum Analiz Społeczno-Ekonomicznych, Millward – Brown SMG/ KRC,
- Ustawa z dnia 20 listopada 1998 roku o zryczałtowanym podatku dochodowym od niektórych przychodów osiąganych przez osoby fizyczne (Dz.U. 1998, Nr 144, poz. 930 z późn. zm).
- Ustawa z dnia 26 lipca 1991 roku o podatku dochodowym od osób fizycznych (Dz. U. 1991, nr 80, poz. 350 z późn. zm.)
- [www1] <http://www.e-korepetycje.net/artykuly/rozliczenie-dochodow-z-korepetycji>,dostęp 22.11.2015

PRIVATE LESSONS AND UNDECLARED JOB MARKET – A SECONDARY RESEARCH REPORT

Summary

The issue of ‘black market’ in education has still been present despite passing of time. Private lessons are a common phenomenon, though its scale and controversy are frequently ignored. There has been a huge discrepancy between the position of tutorials in the grey area of education and avoiding them in public disputes. One of the ways of evading regulations is offering tutorials, it is connected to disobeying the tax statute law. Thus, we might conclude that private lessons for which taxes are not paid, are hidden economy in education.

Keywords: private lessons, students, secondary education, black market work.